

# OPTILAB

## Data & Territoires



### **Projet Campus des formations**


### **Synthèse des données socioéconomiques**

Et

### **Pertinence du projet**

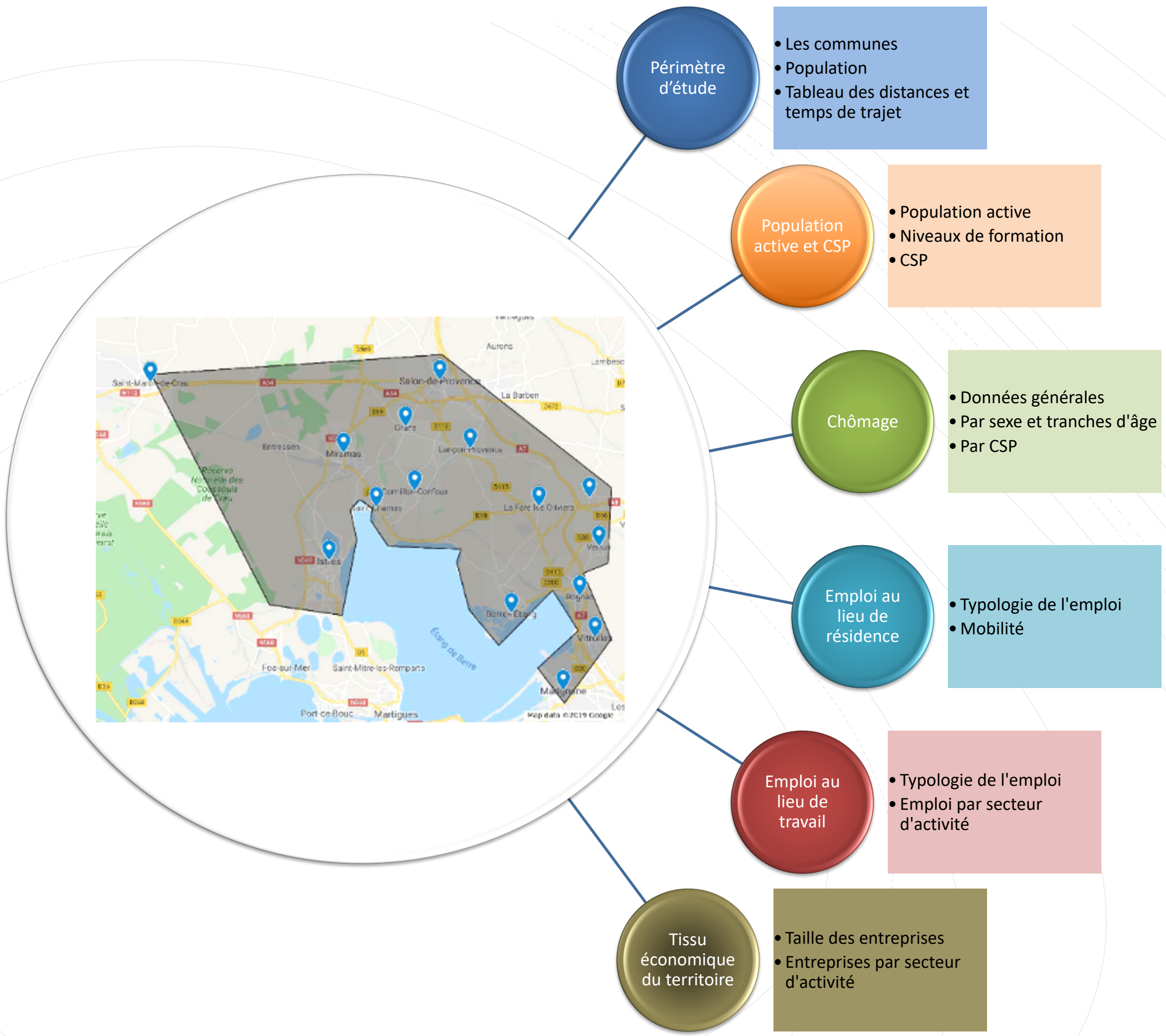
# Berre l'Etang\_Projet Campus des formations

Périmètre Campus des formations

-  Salon-de-Provence
-  Saint-Martin-de-Crau
-  Berre-l'Étang
-  Lançon-Provence
-  La Fare-les-Oliviers
-  Rognac
-  Coudoux
-  Velaux
-  Vitrolles
-  Marignane
-  Cornillon-Confoux
-  Saint-Chamas
-  Grans
-  Miramas
-  Istres
-  Périmètre d'étude



Communes	Distance en km	Temps de trajet en minutes
Salon de Provence	21,70	29,00
Lançon de Provence	14,80	21,00
La Fare les Oliviers	10,40	16,00
Rognac	7,20	12,00
Coudoux	14,20	18,00
Velaux	10,90	15,00
Vitrolles	10,60	17,00
Marignane	15,80	23,00
Cornillon-Confoux	18,60	22,00
Saint Chamas	15,80	19,00
Grans	19,90	24,00
Miramas	21,80	29,00
Istres	27,30	33,00
Saint Martin de Crau	52,30	38,00



## 1<sup>ère</sup> Partie – Projet de campus des formations

- i. Synthèse des données socioéconomiques
- ii. Pertinence du projet

## 2<sup>ème</sup> Partie – Données socioéconomiques et éléments d'analyse

- i. Périmètre d'étude
  - i. Les communes
  - ii. Population
  - iii. Tableau des distances et temps de trajet
- ii. Population active – CSP – Emploi – Chômage
  - i. Population active
  - ii. Niveaux de formation
  - iii. Catégories socioprofessionnelles
  - iv. Niveau de formation
  - v. Mobilité
- iii. Emploi au Lieu de travail (LT).
  - i. Emplois au LT par secteur d'activité
  - ii. Postes par taille d'entreprise et secteur d'activité
  - iii. Postes au LT par typologie d'emploi
  - iv. Emplois salariés et non salariés au LT
  - v. Emplois salariés au LT par sexe et secteur d'activité
  - vi. Emplois non salariés au LT par sexe et secteur d'activité
- iv. Tissu économique.
  - i. Entreprises par secteur d'activité, détail au sein des secteurs d'activité et effectifs employés par type d'emploi
  - ii. Focus sur les entreprises des secteurs
    - i. Industrie
    - ii. Transport
    - iii. Logistique
    - iv. Construction
      - i. Typologie des emplois présents dans l'entreprise et effectifs par type d'emploi
- v. 5. Offre de formation.
  - i. Cartographie des organismes de formation pour les métiers en relation directe et indirecte avec l'industrie, le transport, la logistique, et la construction
    - i. Formations initiales
    - ii. Formation continue
    - iii. Apprentissage

## Synthèse de données socioéconomiques





## 2. Population active – CSP – Emploi – Chômage

## Une corrélation forte entre la structure démographique des communes et les difficultés socioéconomiques des populations

### 3 types de communes :

- **Communes dans une situation favorable :**

- Lançon de Provence
- La Fare les Oliviers
- Coudoux
- Velaux
- Grans
- Saint Chamas
- Corillon - Confoux

- **Communes intermédiaires :**

- Salon de Provence
- Istres
- Saint Martin de Crau
- Rognac

- **Communes éprouvées :**

- Vitrolles
- Marignane
- Miramas
- Berre l'Etang

## Un périmètre d'étude marqué une dynamique économique et un gisement important d'emplois

23 555 établissements actifs

98 102 Emplois

Le top 5 des secteurs d'activité et des emplois

Industrie

Commerce

Secteur public

Transport

Logistique

Des établissements de taille importante

Une dynamique en matière de création d'entreprise

## Une situation de l'emploi contrastée :

Des gisements d'emplois auxquels une part importante de la population des communes du secteur n'a pas accès.

Un déficit de formation

Des freins à l'emploi importants

Des secteurs d'activité sous tension :

- Transport
- Logistique
- Commerce et Distribution
- Services à la personne
- Industrie (certains métiers)

Libellé géographique	Indice de vieillissement 2016	Part des pers. âgées de moins de 25 ans 2016	Part des pers. âgées de 25 à 64 ans 2016	Part des pers. âgées de 65 ans ou + 2016	Part des pers. âgées de 80 ans ou _ 2016
Salon-de-Provence	76,10	30,30%	51,00%	18,70%	6,10%
Berre-l'Étang	73,20	31,50%	50,00%	18,50%	5,90%
Lançon-Provence	53,40	30,40%	55,50%	14,20%	3,50%
La Fare-les-Oliviers	71,60	29,30%	52,70%	18,00%	5,20%
Rognac	70,20	30,20%	52,10%	17,70%	4,30%
Coudoux	61,60	32,10%	50,70%	17,30%	3,60%
Velaux	84,80	28,20%	51,10%	20,70%	5,20%
Vitrolles	62,50	32,50%	50,80%	16,80%	3,90%
Marignane	74,60	30,80%	50,00%	19,20%	5,70%
Cornillon-Confoux	98,00	24,40%	54,50%	21,10%	4,40%
Saint-Chamas	70,80	28,40%	54,80%	16,80%	4,80%
Grans	87,00	27,50%	52,40%	20,20%	6,40%
Miramas	65,50	32,30%	50,00%	17,70%	4,70%
Istres	70,10	29,90%	53,00%	17,00%	3,80%
Saint-Martin-de-Crau	97,70	27,80%	49,20%	23,00%	5,80%
<b>EPCI Aix Marseille Provence</b>	<b>80,40</b>	<b>30,20%</b>	<b>50,50%</b>	<b>19,30%</b>	<b>6,00%</b>
<b>EPCI Arles Crau Camargue Montagnette</b>	<b>98,30</b>	<b>28,10%</b>	<b>49,20%</b>	<b>22,80%</b>	<b>6,80%</b>
<b>Département</b>	<b>81,80</b>	<b>30,00%</b>	<b>50,50%</b>	<b>19,60%</b>	<b>6,10%</b>
<b>Région</b>	<b>97,40</b>	<b>27,90%</b>	<b>50,00%</b>	<b>22,10%</b>	<b>7,00%</b>
<b>France</b>	<b>78,00</b>	<b>30,01%</b>	<b>50,09%</b>	<b>19,00%</b>	<b>3,80%</b>

Les communes du périmètre ne présentent pas les mêmes caractéristiques, on distingue des :

- **Communes « jeunes »** dans lesquelles la part des moins de 25 ans est supérieure à celle observée à l'échelon national et pour lesquelles l'indice de vieillissement est inférieur à celui de la France :
  - Vitrolles
  - Miramas
  - Coudoux
  - Berre l'Étang
  - Rognac, La Fare les Oliviers, Lançon (communes pour lesquelles on constate une surreprésentation de la tranche d'âge 25 à 64 ans.
- **Communes « intermédiaires »**, pour lesquelles des situations paradoxales sont observées, un indice de vieillissement inférieur à celui de la France, mais une part des moins de 25 ans moindre, une surreprésentation de la tranche d'âge des 25 à 64 ans, et sous-représentation des 65 ans et +. :
  - Salon de Provence
  - Istres
  - Saint Chamas
  - Marignane avec une part des moins de 25 ans légèrement supérieure au pourcentage national, et une surreprésentation des 25 à 64 ans.
- **Communes « vieillissantes »** avec un indice de vieillissement supérieur à l'indice national, et une part des 65 ans et + , supérieure à celle observée nationalement :
  - Saint Martin de Crau
  - Velaux
  - Cornillon-Confoux
  - Grans

*L'indice de vieillissement de la population est le nombre de personnes âgées de 65 ans et plus pour 100 personnes âgées de moins de 20 ans. Il permet de mesurer le degré de vieillissement de la population. Plus l'indice est élevé, plus le vieillissement est important.*



Libellé géographique	Population en 1999	Population 2011	Population en 2016	Population en 2017	Evolution 1999-2011	Evolution 2011-2017
Salon-de-Provence	37.129	42.812	45.574	45.528	15,31%	6,34%
Berre-l'Étang	13.415	13.840	13.483	13.472	3,17%	-2,66%
Lançon-Provence	6.688	8.399	8.885	8.959	25,58%	6,67%
La Fare-les-Oliviers	6.334	7.256	8.287	8.476	14,56%	16,81%
Rognac	11.631	11.707	12.016	12.223	0,65%	4,41%
Coudoux	2.869	3.459	3.698	3.765	20,56%	8,85%
Velaux	7.603	8.589	8.783	8.689	12,97%	1,16%
Vitrolles	36.784	34.827	33.880	33.310	-5,32%	-4,36%
Marignane	34.006	34.393	33.658	32.920	1,14%	-4,28%
Cornillon-Confoux	1.167	1.342	1.372	1.373	15,00%	2,31%
Saint-Chamas	6.595	7.774	8.418	8.574	17,88%	10,29%
Grans	3.753	4.282	4.911	5.118	14,10%	19,52%
Miramas	22.526	25.265	25.756	26.470	12,16%	4,77%
Istres	38.993	44.166	42.925	43.133	13,27%	-2,34%
Saint-Martin-de-Crau	11.023	11.371	13.097	13.389	3,16%	17,75%
<b>Périmètre</b>	<b>240.516</b>	<b>259.482</b>	<b>264.743</b>	<b>265.399</b>	<b>7,89%</b>	<b>2,28%</b>
<b>EPCI Aix Marseille Provence</b>	<b>1.705.626</b>	<b>1.834.013</b>	<b>1.873.707</b>	<b>1.878.061</b>	<b>7,53%</b>	<b>2,40%</b>
<b>EPCI Arles Crau Camargue Montagnette</b>	<b>78.147</b>	<b>81.139</b>	<b>85.180</b>	<b>84.793</b>	<b>3,83%</b>	<b>4,50%</b>
<b>Département</b>	<b>1.833.982</b>	<b>1.975.896</b>	<b>2.019.717</b>	<b>2.024.162</b>	<b>7,74%</b>	<b>2,44%</b>
<b>Région</b>	<b>4.502.385</b>	<b>4.916.069</b>	<b>5.021.928</b>	<b>5.030.890</b>	<b>9,19%</b>	<b>2,34%</b>
<b>France</b>	<b>60.148.000</b>	<b>64.933.405</b>	<b>66.361.658</b>	<b>66.524.339</b>	<b>7,96%</b>	<b>2,45%</b>

Les communes du périmètre ont connu des évolutions différentes, si la progression du nombre d'habitants sur la totalité du périmètre se rapproche pour les périodes 1999-2011 et 2011-2017 des pourcentages observés à l'échelon national, en revanche on peut mettre en exergue 3 types de situation :

- Les communes dont la dynamique démographique est restée forte sur l'ensemble de la période 1999-2017 :
  - Lançon de Provence
  - La Fare les Oliviers
  - Coudoux
  - Grans
  - Saint Chamas
  - Salon de Provence
  - Saint Martin de Crau
- Les communes qui connaissent un ralentissement de la dynamique démographique sur la période 2011-2017 :
  - Velaux
  - Rognac
  - Cornillon-Confoux
- Les communes en déclin démographique, ce déclin peut provenir : d'un solde naturel faible, et/ou d'un solde des entrées-sorties faible ou négatif :
  - Vitrolles
  - Marignane
  - Berre l'Étang
  - Istres
  - Miramas

Libellé	Évol. annuelle moy. de la population 2011_2016	Évol. annuelle moy. du solde apparent entrées_sorties 2011_2016	Évol. annuelle moy. du solde naturel 2011_2016
Salon-de-Provence	1,3	0,6	0,6
Berre-l'Étang	(0,5)	(1,0)	0,4
Lançon-Provence	1,1	0,2	0,9
La Fare-les-Oliviers	2,7	1,9	0,8
Rognac	0,5	0,0	0,6
Coudoux	1,3	0,9	0,5
Velaux	0,4	0,2	0,2
Vitrolles	(0,5)	(1,5)	0,9
Marignane	(0,4)	(1,1)	0,6
Cornillon-Confoux	0,4	0,1	0,3
Saint-Chamas	1,6	1,2	0,4
Grans	2,8	2,8	0,0
Miramas	0,4	(0,3)	0,7
Istres	0,0	(0,5)	0,5
Saint-Martin-de-Crau	2,9	2,5	0,4
<b>EPCI Aix Marseille Provence</b>	<b>0,4</b>	<b>(0,1)</b>	<b>0,5</b>
<b>EPCI Arles Crau Camargue Montagnette</b>	<b>1,0</b>	<b>0,7</b>	<b>0,3</b>
<b>Département</b>	<b>0,4</b>	<b>0,0</b>	<b>0,5</b>
<b>Région</b>	<b>0,4</b>	<b>0,2</b>	<b>0,2</b>
<b>France</b>	<b>0,4</b>	<b>0,1</b>	<b>0,4</b>

*Le taux d'évolution annuel, n'est pas égal à l'addition des taux d'évolution du solde des entrées-sorties et du solde naturel en raison des arrondis*

Libellé	Taille moyenne des ménages 2016	Part des ménages d'une pers. 2016	Part des familles monoparentales 2016	Part des familles sans enf. de moins de 25 ans 2016	Part des familles avec 1 enf. de moins de 25 ans 2016	Part des familles avec 2 enf. de moins de 25 ans 2016	Part des familles avec 3 enf. ou plus de moins de 25 ans 2016
Salon-de-Provence	2,20	35,90%	18,30%	45,70%	24,70%	20,30%	9,30%
Berre-l'Étang	2,50	29,70%	19,70%	41,70%	26,40%	19,60%	12,30%
Lançon-Provence	2,60	20,60%	14,60%	43,70%	24,90%	23,90%	7,50%
La Fare-les-Oliviers	2,40	25,20%	15,60%	46,80%	24,00%	23,60%	5,60%
Rognac	2,50	24,40%	15,80%	45,60%	25,50%	21,00%	7,90%
Coudoux	2,50	21,70%	10,00%	47,80%	17,40%	30,00%	4,80%
Velaux	2,40	24,20%	12,40%	49,60%	20,20%	23,80%	6,50%
Vitrolles	2,50	28,40%	21,00%	41,80%	24,30%	22,60%	11,30%
Marignane	2,40	28,90%	18,10%	44,10%	24,40%	22,40%	9,10%
Cornillon-Confoux	2,30	29,20%	4,80%	53,60%	17,90%	23,80%	4,80%
Saint-Chamas	2,30	30,50%	14,80%	44,70%	27,50%	21,50%	6,40%
Grans	2,30	29,30%	14,70%	45,20%	26,00%	25,30%	3,50%
Miramas	2,40	31,30%	16,40%	45,40%	22,10%	20,30%	12,30%
Istres	2,30	30,10%	19,20%	46,00%	26,20%	20,00%	7,80%
Saint-Martin-de-Crau	2,30	28,50%	13,30%	51,30%	23,40%	18,20%	7,00%
<b>EPCI Aix Marseille Provence</b>	2,20	36,70%	19,80%	46,40%	24,20%	20,40%	9,00%
<b>EPCI Arles Crau Camargue Montagnette</b>	2,20	36,10%	17,90%	50,50%	22,90%	17,90%	8,70%
<b>Département</b>	2,20	36,40%	19,40%	46,80%	24,10%	20,30%	8,80%
<b>Région</b>	2,20	36,80%	17,70%	49,70%	23,60%	19,00%	7,70%
<b>France</b>	2,20	35,80%	15,90%	48,60%	22,00%	20,00%	9,30%

- **Communes avec des structures familiales atypiques**  
Familles de 3 enfants et plus, Familles monoparentales des pourcentages supérieurs observés au niveau national.  
4 Communes connaissent une structure familiale atypique, qui recoupe malheureusement les difficultés socioéconomiques observées dans les items suivants.
  - Vitrolles
  - Berre l'Étang
  - Miramas
  - Marignane
- **Communes dont la structure des familles est marquée par des familles de 1 ou 2 enfants.**
  - La Fare les Oliviers
  - Lançon de Provence
  - Grans
  - Saint Chamas
  - Rognac
  - Coudoux
  - Istres
  - Salon de Provence
- **Communes dont la structure des familles reflètent un vieillissement de la population.**
  - Saint Martin de Crau
  - Cornillon-Confoux
  - Velaux

Niveau de vie & Pauvreté	Taux de pauvreté_Ensemb le population en %	Part des ménages fiscaux imposés _%_	Médiane du niveau vie _€_	Rapport interdécile 9e décile_1er décile	1er_décile_du_niv eau_de_vie_€_	9e_décile_du_nive au_de_vie_€_
Salon-de-Provence	16,00%	49,00%	20.151,33€	3,37	10.680,91€	35.958,57€
Berre-l'Étang	19,00%	41,00%	18.614,00€	2,97	10.232,80€	30.434,44€
Lançon-Provence	7,00%	63,00%	24.100,00€	2,82	13.887,33€	39.220,48€
La Fare-les-Oliviers	8,00%	62,00%	23.844,76€	2,91	13.473,33€	39.172,00€
Rognac	10,00%	57,00%	22.518,10€	2,81	12.610,00€	35.428,50€
Coudoux	ND	70,00%	26.731,67€	2,66	15.534,00€	41.290,00€
Velaux	6,00%	69,00%	26.603,89€	2,93	14.586,50€	42.688,57€
Vitrolles	16,00%	51,00%	20.091,50€	3,08	10.733,33€	33.109,57€
Marignane	18,00%	49,00%	19.983,33€	3,35	9.929,62€	33.251,33€
Cornillon-Confoux	ND	ND	26.621,43€	ND	ND	ND
Saint-Chamas	10,00%	55,00%	21.784,17€	2,78	12.621,33€	35.096,00€
Grans	8,00%	63,00%	24.772,67€	3,29	13.553,00€	44.558,00€
Miramas	20,00%	42,00%	18.215,71€	3,03	10.033,00€	30.409,44€
Istres	12,00%	53,00%	20.863,33€	2,93	11.706,00€	34.325,00€
Saint-Martin-de-Crau	12,00%	51,00%	21.074,00€	2,78	12.082,50€	33.593,33€
EPCI Aix Marseille Provence	18,40%	52,20%	20.651,30€	3,87	9.913,33€	38.360,67€
EPCI Arles Crau Camargue Montagnette	22,10%	42,70%	18.396,55€	3,45	9.492,80€	32.705,50€
Département	18,50%	51,60%	20.523,57€	3,84	9.915,71€	38.096,00€
Région	17,20%	51,40%	20.524,50€	3,69	10.222,07€	37.710,00€
France	14,70%	52,00%	20.808,67€	3,46%	10.948,10€	37.880,48€

Les données du taux de pauvreté ne sont pas disponibles pour les communes de :

- Coudoux
- Cornillon-Confoux

**Système de pondération attribuant un coefficient à chaque membre du ménage et permettant de comparer les niveaux de vie de ménages de tailles ou de compositions différentes. Avec cette pondération, le nombre de personnes est ramené à un nombre d'unités de consommation (UC).**

Pour comparer le niveau de vie des ménages, on ne peut s'en tenir à la consommation par personne. En effet, les besoins d'un ménage ne s'accroissent pas en stricte proportion de sa taille. Lorsque plusieurs personnes vivent ensemble, il n'est pas nécessaire de multiplier tous les biens de consommation (en particulier, les biens de consommation durables) par le nombre de personnes pour garder le même niveau de vie.

Aussi, pour comparer les niveaux de vie de ménages de taille ou de composition différente, on utilise une mesure du revenu corrigé par unité de consommation à l'aide d'une échelle d'équivalence. L'échelle actuellement la plus utilisée (dite de l'OCDE) retient la pondération suivante :

**1 UC pour le premier adulte du ménage ;**

**0,5 UC pour les autres personnes de 14 ans ou plus ;**

**0,3 UC pour les enfants de moins de 14 ans.**

Trois groupes de communes se distinguent :

**Communes dans une situation favorable**, pour lesquelles le taux de pauvreté est nettement inférieur au taux de pauvreté pour la France, et un niveau de vie supérieur à celui observé à l'échelle nationale.

- Lançon de Provence
- La Fare les Oliviers
- Rognac
- Coudoux
- Velaux
- Cornillon-Confoux
- Saint Chamas
- Grans

**Les communes intermédiaires** avec un taux de pauvreté inférieur au taux national, et une médiane du niveau de vie proche de la valeur France, un premier décile du niveau de vie supérieur et un neuvième décile inférieur à la valeur France.

- Istres
- Saint Martin de Crau

**Les Communes particulièrement éprouvées**, dans ces communes le taux de pauvreté est largement supérieur au taux national, la médiane du revenu disponible par unité de consommation et le premier décile du revenu disponible sont inférieurs aux valeurs observées pour la France.

- Salon de Provence
- Berre l'Étang
- Vitrolles
- Marignane
- Miramas

Revenu	Part des revenus d'activité %	dont part des salaires et traitements %	dont part des indemnités de chômage %	dont part des revenus des activités non salariées %	Part des pensions, retraites et rentes %	Part des revenus du patrimoine et autres revenus %	Part de l'ensemble des prestations sociales %	dont part des prestations familiales %	dont part des minima sociaux %	dont part des prestations logement %	Part des impôts %
Salon-de-Provence	74,20%	66,20%	3,80%	4,20%	26,80%	8,90%	6,60%	2,30%	2,30%	1,90%	-16,50%
Berre-l'Étang	70,40%	62,30%	5,00%	3,10%	26,20%	7,90%	8,10%	3,00%	3,00%	2,10%	-12,60%
Lançon-Provence	86,10%	77,30%	3,50%	5,30%	20,80%	8,20%	3,30%	1,90%	0,90%	0,50%	-18,40%
La Fare-les-Oliviers	81,00%	74,30%	3,40%	3,30%	25,20%	7,70%	3,40%	1,70%	1,00%	0,60%	-17,30%
Rognac	76,30%	69,40%	3,50%	3,50%	27,40%	7,90%	4,30%	2,10%	1,30%	0,90%	-15,90%
Coudoux	83,40%	77,40%	2,50%	3,50%	24,80%	8,00%	2,50%	1,50%	0,50%	0,50%	-18,70%
Velaux	79,10%	71,90%	3,30%	3,90%	27,40%	9,40%	2,70%	1,40%	0,80%	0,50%	-18,60%
Vitrolles	76,10%	69,20%	3,90%	3,00%	24,90%	5,70%	7,50%	3,10%	2,40%	2,00%	-14,20%
Marignane	73,30%	65,80%	3,90%	3,60%	27,80%	7,50%	7,00%	2,60%	2,50%	1,80%	-15,60%
Cornillon-Confoux	ND	ND	ND	ND	ND	ND	ND	ND	ND	ND	ND
Saint-Chamas	79,30%	71,50%	3,80%	4,00%	25,20%	7,70%	4,40%	2,00%	1,40%	1,10%	-16,60%
Grans	78,70%	69,00%	2,80%	6,90%	25,90%	11,30%	2,80%	1,30%	0,90%	0,60%	-18,70%
Miramas	69,90%	62,90%	4,40%	2,50%	28,40%	6,00%	8,80%	3,30%	3,00%	2,60%	-13,10%
Istres	75,30%	67,80%	3,20%	4,30%	27,70%	6,90%	6,00%	2,30%	1,90%	1,70%	-15,90%
Saint-Martin-de-Crau	70,90%	62,50%	3,50%	4,90%	31,40%	8,40%	4,90%	2,20%	1,40%	1,30%	-15,60%
<b>EPCI Aix Marseille Provence</b>	73,60%	64,10%	3,50%	6,00%	27,90%	10,30%	6,50%	2,10%	2,50%	1,80%	-18,30%
<b>EPCI Arles Crau Camargue Montagnette</b>	66,50%	56,00%	4,20%	6,30%	30,70%	10,40%	8,00%	2,60%	3,10%	2,30%	-15,60%
<b>Département</b>	73,20%	63,60%	3,50%	6,10%	28,00%	10,50%	6,50%	2,10%	2,50%	1,80%	-18,20%
<b>Région</b>	69,30%	59,40%	3,50%	6,40%	31,10%	11,90%	5,70%	1,90%	2,20%	1,60%	-18,00%
<b>France</b>	73,50%	64,80%	3,20%	5,50%	28,50%	10,00%	6,00%	5,40%	2,10%	1,90%	-17,40%

L'analyse du Revenu des ménages des communes du périmètre permet de recouper les éléments mis en évidence pour l'item « Niveau de vie – Pauvreté », en complétant l'analyse par la répartition des différents postes du revenu global des ménages. La part des indemnités de chômage, des prestations sociales et de l'impôt dans le revenu soulignent les difficultés socioéconomiques des populations.

Nous retrouvons une distinction entre 3 groupes de communes, légèrement différente de la précédente en raison du poids des pensions et retraites dans le revenu global (Saint Martin de Crau) et traitements et salaires (Salon de Provence).

**Communes en situation de dépendance sociale**, pour lesquelles le revenu des ménages est marqué : par le poids des Indemnités de chômage, des prestations sociales et une part des impôts dans le revenu moindre que pour la France.

- Berre l'Étang
- Vitrolles
- Marignane
- Miramas

**Communes intermédiaires**. La répartition des différents postes du revenu global fait apparaître une moindre dépendance sociale, mais présente une faculté contributive à l'impôt proche ou inférieure au pourcentage national.

- Salon de Provence
- Istres
- Saint Martin de Crau

**Communes dans lesquelles les ménages sont les moins vulnérables financièrement**. La part des traitements et salaires, et la part de l'impôt dans le revenu sont plus importantes qu'au niveau national et la part des prestations sociales et moindre.

- Lançon de Provence
- La Fare les Oliviers
- Rognac
- Coudoux
- Velaux
- Cornillon-Confoux
- Saint Chamas
- Grans

Logement	Part des Res.Principales	Part des Res.Secondaires	Part des Logements vacants	Part des Res.Princ HLM louées vides	Part des maisons dans le total des logements 2016	Part des appartements dans le total des logements 2016	Part des propriétaires dans les rés. principales 2016	Part des locataires dans les rés. principales 2016	Part des locataires HLM dans les rés. principales 2016
Salon-de-Provence	89,31%	1,05%	9,64%	18,58%	35,50%	64,00%	46,50%	51,10%	20,80%
Berre-l'Étang	92,23%	1,03%	6,74%	21,19%	51,50%	45,70%	46,00%	49,60%	23,00%
Lançon-Provence	93,32%	1,50%	5,18%	1,07%	82,80%	13,90%	73,50%	22,70%	1,10%
La Fare-les-Oliviers	93,78%	1,39%	4,83%	4,83%	75,70%	23,80%	67,30%	30,00%	5,20%
Rognac	95,91%	0,30%	3,79%	12,09%	70,80%	28,30%	65,30%	32,80%	12,60%
Coudoux	93,58%	1,60%	4,81%	3,69%	83,40%	16,00%	77,80%	20,60%	3,90%
Velaux	93,44%	1,77%	4,79%	6,68%	81,70%	17,50%	73,90%	23,00%	7,20%
Vitrolles	93,93%	0,67%	5,40%	27,54%	45,00%	54,40%	55,40%	42,70%	29,30%
Marignane	91,52%	1,32%	7,16%	11,73%	43,50%	55,50%	59,90%	38,20%	12,80%
Cornillon-Confoux	88,28%	6,27%	5,45%	0,74%	90,10%	6,80%	72,10%	23,70%	0,80%
Saint-Chamas	89,22%	1,78%	9,00%	8,70%	62,30%	36,90%	58,80%	38,30%	9,80%
Grans	90,96%	2,39%	6,65%	6,37%	76,90%	22,50%	64,70%	31,90%	7,00%
Miramas	91,89%	0,66%	7,46%	32,79%	46,00%	53,60%	41,60%	57,40%	35,70%
Istres	92,77%	1,79%	5,44%	23,14%	52,60%	46,70%	52,30%	45,70%	24,90%
Saint-Martin-de-Crau	92,28%	2,24%	5,49%	12,93%	72,30%	26,20%	60,30%	36,60%	14,00%
<b>EPCI Aix Marseille Provence</b>	88,63%	4,17%	7,20%	13,61%	35,20%	63,90%	50,50%	46,80%	15,40%
<b>EPCI Arles Crau Camargue Montagnette</b>	85,32%	6,56%	8,12%	14,66%	59,10%	40,00%	52,20%	44,40%	17,20%
<b>Département</b>	88,17%	4,54%	7,29%	13,33%	37,90%	61,20%	51,00%	46,20%	15,10%
<b>Région</b>	74,63%	17,77%	7,60%	8,64%	40,30%	58,60%	54,50%	42,30%	14,70%
<b>France</b>	<b>82,30%</b>	<b>9,60%</b>	<b>8,10%</b>	<b>14,70%</b>	<b>55,90%</b>	<b>43,10%</b>	<b>57,60%</b>	<b>40,10%</b>	<b>11,60%</b>

L'analyse est conduite à partir de trois indicateurs principaux :  
 Part des propriétaires de leur résidence principale  
 Part des H.L.M dans les résidences principales  
 Part des locataires H.L.M dans les résidences principales  
 Ces trois indicateurs sont à rapprocher des autres indicateurs socioéconomiques, et témoignant des difficultés socioéconomiques des populations.

**Communes dont le parc des résidences principales H.L.M, la part des locataires H.L.M dans les résidences principales sont nettement plus élevés qu'au niveau national et la part des propriétaires nettement en dessous de la valeur France.**

- Salon de Provence
- Berre l'Étang
- Vitrolles
- Marignane
- Miramas
- Istres

**Communes dont la part des H.L.M dans le parc des résidences principales est inférieure à la valeur nationale de référence, mais la part de locataires H.L.M est supérieure.**

- Saint Martin de Crau
- Rognac

**Communes marquées par la faiblesse de la part des Résidences H.L.M dans le parc immobilier et du nombre de locataires H.L.M par rapport à la France, et une part nettement plus importante de propriétaires de leur résidence principale.**

- Lançon de Provence
- La Fare les Oliviers
- Coudoux
- Velaux
- Cornillon-Confoux
- Saint Chamas
- Grans

Niveaux de formation et Diplômes	Part des non diplômés parmi les plus de 15 ans non scolarisés 2016 Ensemble	Part des titulaires d'un CAP ou d'un BEP parmi les 15 ans et plus non scolarisés 2016	Part des diplômés de niveau BAC parmi les plus de 15 ans non scolarisés 2016 Ensemble	Part des diplômés du supérieur parmi les plus de 15 ans non scolarisés 2016 Ensemble
Salon-de-Provence	30,20%	23,00%	18,00%	28,80%
Berre-l'Étang	44,10%	27,50%	14,00%	14,40%
Lançon-Provence	22,10%	24,00%	17,90%	36,00%
La Fare-les-Oliviers	21,50%	23,20%	17,60%	37,70%
Rognac	25,60%	29,00%	18,60%	26,90%
Coudoux	16,00%	22,40%	17,20%	44,40%
Velaux	20,70%	22,60%	16,50%	40,10%
Vitrolles	31,80%	25,70%	17,30%	25,10%
Marignane	34,00%	27,20%	17,40%	21,50%
Cornillon-Confoux	17,00%	23,50%	18,90%	40,80%
Saint-Chamas	25,20%	27,50%	18,90%	28,40%
Grans	20,50%	24,80%	17,80%	36,90%
Miramas	36,00%	27,30%	18,70%	18,00%
Istres	27,10%	26,80%	20,80%	25,30%
Saint-Martin-de-Crau	28,40%	28,40%	18,90%	24,30%
<b>EPCI Aix Marseille Provence</b>	<b>29,60%</b>	<b>21,30%</b>	<b>17,00%</b>	<b>32,10%</b>
<b>EPCI Arles Crau Camargue Montagnette</b>	<b>34,50%</b>	<b>25,20%</b>	<b>17,20%</b>	<b>23,00%</b>
<b>Département</b>	<b>29,90%</b>	<b>21,60%</b>	<b>17,00%</b>	<b>31,50%</b>
<b>Région</b>	<b>29,80%</b>	<b>22,90%</b>	<b>17,80%</b>	<b>29,40%</b>
<b>France</b>	<b>29,50%</b>	<b>24,60%</b>	<b>16,80%</b>	<b>29,10%</b>

Le niveau de formation et le plus haut diplôme obtenu sont déterminants dans le processus d'accès à l'emploi.

Les communes sont également classées en 3 groupes distincts :

Communes où la population est : pas ou peu diplômés.

- Berre l'Étang
- Vitrolles
- Marignane
- Miramas

Communes pour lesquelles on trouve une part de diplômés de type CAP-BEP plus importantes que pour les autres communes.

- Salon de Provence
- Istres
- Saint Martin de Crau
- Saint Chamas
- Rognac

Communes dans lesquelles la part des diplômés de l'enseignement supérieur est supérieure au pourcentage national.

- Lançon de Provence
- La Fare les Oliviers
- Coudoux
- Velaux
- Cornillon-Confoux
- Grans

Professions - Catégories Socioprofessionnelles	Part des _agriculteurs_ exploitants_ dans la population 2016 Ensemble	Part des _artisans_ commerçants_ chefs d'entreprise_ dans la population 2016 Ensemble	Part des _cadres_ et professions intellectuelles supérieures_ dans la population 2016 Ensemble	Part des _professions_ intermédiaires_ dans la population 2016 Ensemble	Part des _employés_ dans la population 2016 Ensemble	Part des _ouvriers_ dans la population 2016 Ensemble	Part des _retraités_ dans la population 2016 Ensemble	Part des _autres_ sans activité professionnelle_ dans la population 2016 Ensemble
Salon-de-Provence	0,20%	2,80%	8,80%	14,20%	17,80%	12,10%	25,00%	19,00%
Berre-l'Étang	0,60%	2,80%	2,50%	11,00%	18,40%	19,40%	21,40%	23,90%
Lançon-Provence	0,30%	5,20%	14,90%	18,60%	15,50%	9,70%	20,30%	15,60%
La Fare-les-Oliviers	0,60%	3,80%	12,50%	20,10%	14,80%	9,20%	25,50%	13,40%
Rognac	0,00%	3,50%	6,60%	18,50%	18,10%	12,50%	25,50%	15,30%
Coudoux	0,30%	5,00%	15,40%	17,00%	13,10%	6,80%	26,60%	15,70%
Velaux	0,10%	4,30%	14,90%	19,10%	12,30%	6,80%	28,50%	14,10%
Vitrolles	0,00%	2,60%	7,00%	14,30%	18,80%	13,40%	23,60%	20,30%
Marignane	0,10%	3,50%	5,50%	14,20%	17,70%	13,60%	26,00%	19,40%
Cornillon-Confoux	3,00%	4,70%	13,80%	16,00%	9,90%	12,10%	29,30%	11,20%
Saint-Chamas	0,30%	3,90%	9,20%	16,50%	17,40%	12,70%	24,70%	15,40%
Grans	0,40%	3,30%	12,50%	15,60%	16,50%	11,40%	27,70%	12,60%
Miramas	0,20%	2,40%	3,70%	12,00%	17,20%	17,80%	24,20%	22,50%
Istres	0,20%	2,20%	5,90%	16,40%	20,80%	12,60%	24,30%	17,70%
Saint-Martin-de-Crau	0,70%	3,20%	5,50%	13,70%	16,30%	14,60%	29,90%	16,00%
<b>EPCI Aix Marseille Provence</b>	<b>0,10%</b>	<b>3,40%</b>	<b>9,90%</b>	<b>14,30%</b>	<b>16,20%</b>	<b>9,50%</b>	<b>25,60%</b>	<b>20,90%</b>
<b>EPCI Arles Crau Camargue Montagnette</b>	<b>0,90%</b>	<b>3,80%</b>	<b>5,00%</b>	<b>11,40%</b>	<b>15,30%</b>	<b>12,50%</b>	<b>29,80%</b>	<b>21,30%</b>
<b>Département</b>	<b>0,20%</b>	<b>3,50%</b>	<b>9,50%</b>	<b>14,20%</b>	<b>16,10%</b>	<b>9,80%</b>	<b>25,90%</b>	<b>20,70%</b>
<b>Région</b>	<b>0,40%</b>	<b>4,40%</b>	<b>8,20%</b>	<b>13,50%</b>	<b>16,70%</b>	<b>9,90%</b>	<b>29,00%</b>	<b>18,00%</b>
<b>France</b>	<b>0,80%</b>	<b>3,50%</b>	<b>9,20%</b>	<b>14,10%</b>	<b>16,30%</b>	<b>12,40%</b>	<b>26,90%</b>	<b>16,70%</b>

L'analyse est conduite à partir des P.C.S présentant un potentiel socioéconomique pour la commune avec un effet direct ou indirect sur l'économie locale, l'emploi et les conditions de vie.

Notamment, la présence importante de **CSP+** (La délimitation de CSP+ regroupe plus précisément les chefs d'entreprises, les artisans et commerçants, les cadres, les professions intellectuelles supérieures et les professions intermédiaire), ou de **retraités** pour les communes dans lesquelles le niveau de vie est satisfaisant.

### Communes à fort potentiel

- Lançon de Provence
- La Fare les Oliviers
- Coudoux
- Velaux
- Cornillon-Confoux
- Grans

### Communes intermédiaires

- Saint Chamas
- Saint Martin de Crau

### Communes à faible potentiel

- Rognac
- Salon de Provence
- Berre l'Étang
- Vitrolles
- Marignane
- Miramas
- Istres

L'appellation "professions intermédiaires" est une création de la nouvelle nomenclature des professions et catégories socioprofessionnelles. Deux tiers des membres du groupe occupe effectivement une position intermédiaire entre les cadres et les agents d'exécution, ouvriers ou employés.

Les autres sont intermédiaires dans un sens plus figuré. Ils travaillent dans l'enseignement, la santé et le travail social; parmi eux, les instituteurs, les infirmières, les assistantes sociales.

Plus de la moitié des membres du groupe ont désormais au moins le baccalauréat. Leur féminisation, assez variable, reste en particulier très limitée dans les professions techniques.

Le groupe des "employés" rassemble des professions très variées et souvent mal définies. On y trouve bien sûr les secrétaires et les agents de bureau, mais aussi les agents hospitaliers, les vendeurs, les pompiers ou les gens de maison. L'unité du groupe des employés repose en fait plus ce qu'ils sont que sur ce qu'ils font.

En grande majorité, ces métiers sont exercés par des femmes. Elles forment plus des trois quarts de chaque catégorie, hormis les policiers et les militaires. D'ailleurs parmi les femmes de moins de 35 ans ayant un emploi, une sur deux est classée dans les "employés".

Ce groupe rassemble aussi beaucoup de jeunes, en particulier parmi les employés administratifs d'entreprise et les employés de commerce.

#### Autres personnes sans activité professionnelle

Ce groupe comprend la population au chômage et la population inactive décrite ci-après avec quelques indications sur les CS réservées aux personnes sans activité professionnelle.

Par activité professionnelle, on entend un travail effectué en vue d'un échange marchand (obtention d'un salaire, ou d'un bénéfice sur la vente du produit fabriqué) et dont la nature n'est pas contraire aux lois ou à la moralité publique.

Ne sont pas des activités professionnelles :

La production de biens ou services pour soi-même ou sa famille

Les activités bénévoles de toute nature

Le travail des détenus

Les activités qui, par leur nature ou leur but, sont illégales (mais non les activités légales exercées dans des conditions illégales)

Certaines activités très généralement considérées comme immorales et, de ce fait, mal déclarées dans les enquêtes statistiques.

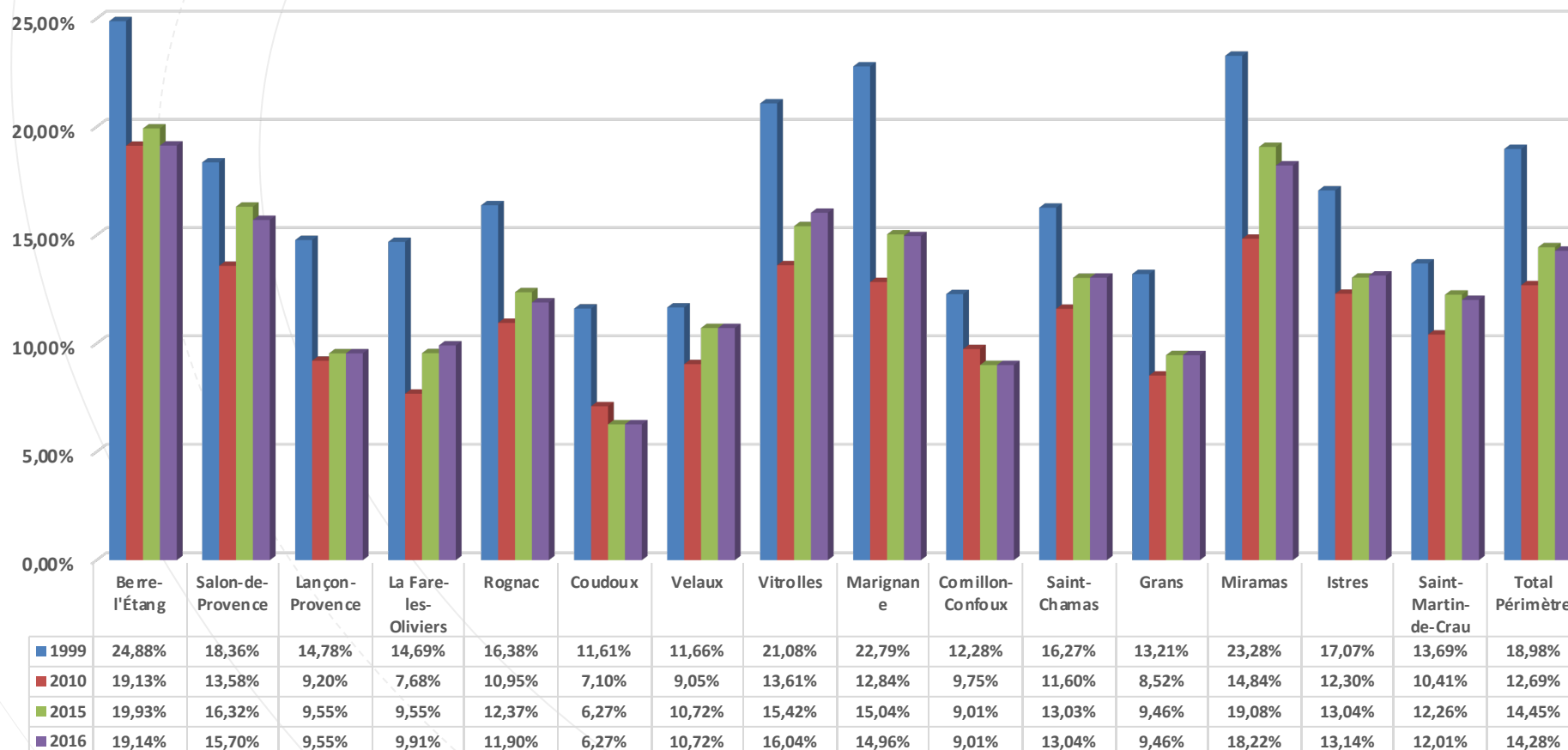
Les enfants de moins de 14 ans sont réputés n'avoir aucune activité professionnelle.

Les chômeurs appartiennent à la population active et sont classés dans les CS d'actifs en fonction de leur dernière situation professionnelle (ou éventuellement de leur situation professionnelle habituelle). Toutefois, les chômeurs n'ayant jamais travaillé, pour lesquels cette règle n'aurait pas de sens, sont classés dans une catégorie à part.

Emploi et Chômage	Taux de chômage des 15_64 ans	Taux de chômage des 15_64 ans	Part emploi pérenne_2016	Part des actifs de 15_64 ans en emploi à temps partiel 2016	Part des actifs de 15_64 ans en emploi à temps partiel 2016	Part des salariés de 15_64 ans en emploi précaire 2016	Part des salariés de 15_64 ans en emploi précaire 2016
	_RP_2016 Ensemble	_RP_2016 Femmes		Ensemble	Femmes	Ensemble	Femmes
Salon-de-Provence	15,70%	18,00%	63,40%	19,00%	31,80%	17,60%	18,50%
Berre-l'Étang	19,10%	21,50%	61,10%	17,50%	31,10%	21,40%	22,10%
Lançon-Provence	9,50%	11,90%	75,70%	16,10%	28,10%	8,20%	10,00%
La Fare-les-Oliviers	9,90%	11,10%	75,70%	13,80%	21,60%	10,50%	12,50%
Rognac	11,90%	13,20%	74,00%	14,60%	23,70%	11,40%	12,90%
Coudoux	6,30%	6,60%	73,30%	16,30%	29,30%	10,40%	13,70%
Velaux	10,70%	11,20%	73,90%	15,20%	23,40%	10,90%	10,90%
Vitrolles	16,00%	17,40%	69,90%	17,30%	27,50%	12,80%	14,40%
Marignane	15,00%	15,90%	70,50%	16,40%	27,60%	13,10%	14,50%
Cornillon-Confoux	9,00%	9,00%	72,40%	19,70%	32,70%	7,90%	6,50%
Saint-Chamas	13,00%	14,90%	69,40%	17,10%	32,80%	13,50%	17,40%
Grans	9,50%	11,00%	75,00%	14,50%	27,70%	10,50%	12,00%
Miramas	18,20%	22,50%	66,30%	16,00%	28,20%	17,70%	18,80%
Istres	13,10%	15,90%	66,60%	15,30%	27,50%	18,10%	17,10%
Saint-Martin-de-Crau	12,00%	14,70%	66,50%	18,60%	31,90%	14,90%	15,60%
<b>EPCI Aix Marseille Provence</b>	<b>15,40%</b>	<b>15,90%</b>	<b>68,40%</b>	<b>17,00%</b>	<b>26,00%</b>	<b>14,60%</b>	<b>14,90%</b>
<b>EPCI Arles Crau Camargue Montagnette</b>	<b>16,30%</b>	<b>18,60%</b>	<b>62,90%</b>	<b>19,70%</b>	<b>31,60%</b>	<b>17,40%</b>	<b>17,10%</b>
<b>Département</b>	<b>15,40%</b>	<b>15,90%</b>	<b>68,10%</b>	<b>17,10%</b>	<b>26,30%</b>	<b>14,80%</b>	<b>14,80%</b>
<b>Région</b>	<b>15,00%</b>	<b>15,90%</b>	<b>67,70%</b>	<b>17,10%</b>	<b>26,60%</b>	<b>15,20%</b>	<b>15,30%</b>
<b>France</b>	<b>14,10%</b>	<b>14,70%</b>	<b>67,80%</b>	<b>16,90%</b>	<b>26,70%</b>	<b>15,30%</b>	<b>16,00%</b>

Formule :  $100 * \frac{pxx\_chom1564}{pxx\_act1564}$   
 pxx\_chom1564 : chômeurs 15-64 ans  
 pxx\_act1564 : actifs 15-64 ans

## Chômage des 15 - 64 ans 1999 à 2016



Une double approche le taux de chômage et le type d'emploi est retenue, avec la distinction de 3 catégories de communes.

**Communes favorisées**, avec un taux de chômage inférieur à celui de la France et un taux d'emploi pérenne supérieur.

- Lançon de Provence
- La Fare les Oliviers
- Rognac
- Coudoux
- Velaux
- Cornillon-Confoux
- Saint Chamas
- Grans

**Communes intermédiaires**. 2 situations différentes :

Communes avec un taux de chômage supérieur au taux national, mais une part plus importante d'emplois pérennes.

- Vitrolles
- Marignane

Communes avec un taux de chômage inférieur au taux national, mais des emplois marqués par l'importance du travail à temps partiel et/ou de la précarité.

- Istres
- Saint Martin de Crau

**Communes défavorisées**, avec un taux de chômage supérieur à celui de la France, une faiblesse de l'emploi pérenne.

- Salon de Provence
- Berre l'Étang
- Miramas



Libellé géographique	Actifs 15-64 ans en 2016	Actifs 15_64 ans Agriculteurs exploitants en 2016	Actifs occ 15_64 ans Agriculteurs exploitants en 2016	Chômeurs 15-64 ans Agriculteurs en 2016	Actifs 15_64 ans Artisans_ Comm_ Chefs entr. en 2016	Actifs occ 15_64 ans Artisans_ Comm_ Chefs entr. en 2016	Chômeurs 15_64 ans Artisans_ Comm_ Chefs entr. en 2016	Actifs 15_64 ans Cadres_ Prof. intel. sup. en 2016	Actifs occ 15_64 ans Cadres Prof. intel. sup. en 2016	Chômeurs 15_64 ans Cadres Prof. intel. sup. en 2016 _compl_	Actifs 15_64 ans Prof. intermédiaires en 2016	Actifs occ 15_64 ans Prof. intermédiaires en 2016	Chômeurs 15_64 ans Prof. intermédiaires en 2016	Actifs 15_64 ans Employés en 2016	Actifs occupés 15_64 ans Employés en 2016	Chômeurs 15_64 ans Employés en 2016	Actifs 15_64 ans Ouvriers en 2016	Actifs occupés 15_64 ans Ouvriers en 2016	Chômeurs 15_64 ans Ouvriers en 2016
Salon-de-Provence	20.451	81	65	17	994	916	78	3.225	3.041	183	5.208	4.653	555	6.528	5.366	1.162	4.416	3.490	925
Berre-l'Étang	5.962	60	59	1	301	285	16	266	259	7	1.199	1.094	105	2.012	1.624	387	2.124	1.599	525
Lançon-Provence	4.463	20	20	0	342	327	15	1.041	997	45	1.304	1.195	109	1.071	922	149	684	555	129
La Fare-les-Oliviers	4.000	29	29	0	253	234	19	822	808	14	1.324	1.214	110	970	865	105	602	459	143
Rognac	5.690	3	0	3	325	286	39	632	609	23	1.788	1.645	143	1.745	1.536	210	1.196	995	201
Coudoux	1.733	10	5	5	133	128	5	468	453	15	517	473	44	399	349	49	207	192	15
Velaux	4.035	10	10	0	298	283	15	1.057	1.021	35	1.335	1.244	91	870	753	116	465	405	61
Vitrolles	15.004	3	0	3	689	612	78	1.848	1.797	50	3.832	3.509	322	5.045	3.998	1.047	3.588	2.864	724
Marignane	14.624	27	27	0	916	816	100	1.469	1.389	80	3.818	3.519	299	4.744	3.918	827	3.650	2.966	684
Cornillon-Confoux	665	35	35	0	55	50	5	150	145	5	175	160	15	110	100	10	140	120	20
Saint-Chamas	4.040	15	15	0	250	220	30	620	610	10	1.115	995	120	1.185	1.005	180	855	685	170
Grans	2.331	14	14	0	120	111	10	485	461	24	606	553	53	654	543	111	452	370	82
Miramas	10.709	36	36	0	483	443	40	736	695	41	2.410	2.181	230	3.457	2.669	788	3.586	2.928	659
Istres	20.196	49	49	0	726	667	59	2.047	1.974	74	5.743	5.292	451	7.230	6.153	1.077	4.400	3.659	741
Saint-Martin-de-Crau	5.757	65	64	1	328	299	30	594	578	15	1.464	1.358	105	1.741	1.486	256	1.564	1.311	253
<b>Périmètre</b>	<b>119.661</b>	<b>457</b>	<b>428</b>	<b>29</b>	<b>6.215</b>	<b>5.677</b>	<b>538</b>	<b>15.460</b>	<b>14.838</b>	<b>622</b>	<b>31.837</b>	<b>29.084</b>	<b>2.753</b>	<b>37.761</b>	<b>31.288</b>	<b>6.474</b>	<b>27.931</b>	<b>22.599</b>	<b>5.332</b>
		<b>0,38%</b>			<b>5,19%</b>			<b>12,92%</b>			<b>26,61%</b>			<b>31,56%</b>			<b>23,34%</b>		
<b>Chômage par P.C.S</b>				<b>6,43%</b>			<b>8,66%</b>			<b>4,02%</b>			<b>8,65%</b>			<b>17,14%</b>			<b>19,09%</b>

Code	Libellé	Actifs occupés 15_64 ans en 2011	actifs travaillant hors de leur commune de résidence 2011	Part des actifs travaillant hors de leur commune de résidence 2011	Actifs occupés 15_64 ans en 2016	actifs travaillant hors de leur commune de résidence 2016	Part des actifs occupés travaillant hors de leur commune de résidence 2016	pop. de 2 ans ou plus scolarisée hors de la commune de résidence 2011	pop. de 2 ans ou plus scolarisée hors de la commune de résidence 2016
13103	Salon-de-Provence	16.901	7.827	46,31%	17.560	8.465	48,21%	1.674	1.849
13014	Berre-l'Étang	4.854	2.786	57,40%	4.923	3.049	61,93%	1.066	1.126
13051	Lançon-Provence	3.863	2.851	73,80%	4.088	3.233	79,09%	1.023	1.339
13037	La Fare-les-Oliviers	3.245	2.599	80,10%	3.737	2.992	80,07%	636	645
13081	Rognac	4.923	3.841	78,03%	5.066	3.941	77,79%	1.011	1.047
13118	Coudoux	1.550	1.267	81,74%	1.678	1.408	83,93%	511	569
13112	Velaux	3.647	2.857	78,34%	3.598	2.923	81,24%	742	673
13117	Vitrolles	14.133	8.407	59,48%	12.781	7.939	62,11%	2.075	2.097
13054	Marignane	13.366	8.338	62,38%	12.637	7.844	62,07%	2.225	2.390
13029	Cornillon-Confoux	599	466	77,75%	596	525	88,15%	167	125
13092	Saint-Chamas	3.322	2.476	74,53%	3.621	2.720	75,12%	592	660
13044	Grans	1.872	1.444	77,14%	2.182	1.625	74,49%	440	606
13063	Miramas	9.361	5.806	62,02%	8.952	5.463	61,03%	1.399	1.093
13047	Istres	18.062	8.786	48,64%	17.803	8.573	48,15%	2.093	1.963
13097	Saint-Martin-de-Crau	4.377	2.494	56,98%	5.099	2.865	56,19%	814	854
<b>Périmètre</b>		<b>104.075</b>	<b>62.245</b>	<b>59,81%</b>	<b>104.320</b>	<b>63.565</b>	<b>60,93%</b>	<b>16.468</b>	<b>17.036</b>



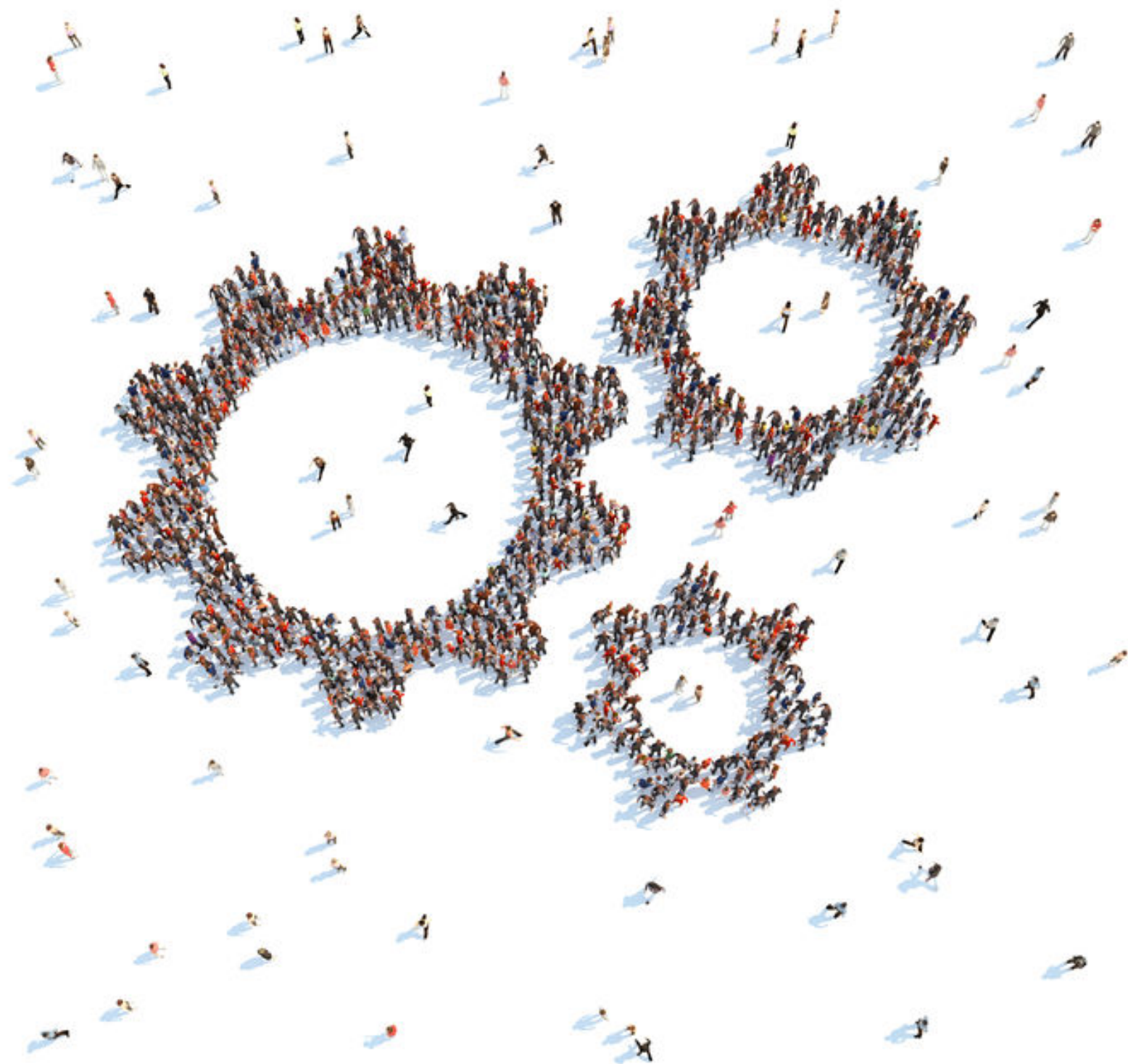
## 3. Emploi au Lieu de travail (LT).

Libellé géographique	Emplois salariés au LT en 2016	Emplois salariés Hommes au LT en 2016	Emplois salariés femmes au LT en 2016	Emplois salariés TP au LT en 2016	Emplois non_salariés au LT en 2016	Emplois non_salariés Hommes au LT en 2016	Emplois non_salariés Femmes au LT en 2016	Emplois non_salariés TP au LT en 2016
Salon-de-Provence	88,19%	47,46%	52,54%	21,22%	11,81%	6,77%	5,05%	1,89%
Berre-l'Étang	89,68%	63,76%	36,24%	13,66%	10,32%	7,20%	3,13%	1,24%
Lançon-Provence	79,28%	50,95%	49,05%	19,97%	20,72%	12,72%	8,00%	2,95%
La Fare-les-Oliviers	80,07%	41,09%	58,91%	23,50%	19,93%	11,37%	8,56%	2,05%
Rognac	87,60%	58,99%	41,01%	14,38%	12,40%	7,41%	5,00%	1,51%
Coudoux	71,20%	45,20%	54,80%	23,55%	28,80%	15,96%	12,84%	5,71%
Velaux	85,04%	50,99%	49,01%	18,63%	14,96%	8,93%	6,03%	2,46%
Vitrolles	92,03%	59,52%	40,48%	14,29%	7,97%	5,52%	2,45%	0,85%
Marignane	93,53%	64,63%	35,37%	12,95%	6,47%	4,13%	2,34%	1,00%
Cornillon-Confoux	60,69%	36,10%	63,90%	34,08%	39,31%	24,72%	14,59%	5,07%
Saint-Chamas	82,62%	38,67%	61,33%	20,27%	17,38%	9,34%	8,04%	3,09%
Grans	82,61%	57,67%	42,33%	18,73%	17,39%	10,94%	6,46%	2,30%
Miramas	88,61%	55,02%	44,98%	19,20%	11,39%	6,33%	5,06%	1,42%
Istres	91,14%	51,53%	48,47%	16,45%	8,86%	4,60%	4,25%	0,88%
Saint-Martin-de-Crau	88,26%	57,23%	42,77%	17,50%	11,74%	7,30%	4,44%	1,77%
<b>Périmètre</b>	<b>90,02%</b>	<b>56,41%</b>	<b>43,59%</b>	<b>16,34%</b>	<b>9,98%</b>	<b>6,04%</b>	<b>3,94%</b>	<b>1,34%</b>

Emploi au Lieu de Travail (L.T)	Part des emplois sal. dans le nb d'emplois au LT 2016	Part des emplois non sal. dans le nb d'emplois au LT 2016	Part des agriculteurs expl. dans le nb d'emplois au LT 2016	Part des artisans_ commerçants_ chefs d'ent. dans le nb d'emplois au LT 2016	Part des cadres et prof. intellectuelles sup. dans le nb d'emplois au LT 2016	Part des prof. intermédiaires dans le nb d'emplois au LT 2016	Part des employés dans le nb d'emplois au LT 2016	Part des ouvriers dans le nb d'emplois au LT 2016
Salon-de-Provence	88,20%	11,80%	0,50%	5,90%	14,80%	25,10%	33,70%	20,10%
Berre-l'Étang	89,70%	10,30%	1,10%	6,80%	13,70%	30,70%	19,70%	28,00%
Lançon-Provence	79,30%	20,70%	1,00%	12,90%	11,80%	26,00%	25,40%	22,90%
La Fare-les-Oliviers	80,10%	19,90%	2,40%	12,60%	14,40%	21,40%	32,60%	16,50%
Rognac	87,60%	12,40%	0,00%	7,50%	11,30%	25,20%	26,10%	29,90%
Coudoux	71,20%	28,80%	1,30%	19,40%	12,50%	28,30%	23,50%	15,00%
Velaux	85,00%	15,00%	0,50%	10,20%	13,80%	25,90%	28,90%	20,80%
Vitrolles	92,00%	8,00%	0,00%	4,00%	18,20%	28,80%	24,30%	24,70%
Marignane	93,50%	6,50%	0,10%	3,70%	26,60%	29,80%	20,30%	19,60%
Cornillon-Confoux	60,70%	39,30%	16,20%	18,00%	15,60%	20,40%	26,50%	3,30%
Saint-Chamas	82,60%	17,40%	0,90%	10,70%	10,70%	26,20%	29,20%	22,30%
Grans	82,60%	17,40%	1,40%	6,10%	9,30%	23,50%	25,70%	33,90%
Miramas	88,60%	11,40%	0,30%	6,30%	9,20%	23,20%	29,60%	31,30%
Istres	91,10%	8,90%	0,40%	4,40%	13,70%	26,90%	39,60%	15,00%
Saint-Martin-de-Crau	88,30%	11,70%	1,90%	6,10%	9,20%	21,60%	25,30%	36,00%
<b>EPCI Aix Marseille Provence</b>	<b>87,10%</b>	<b>12,90%</b>	<b>0,30%</b>	<b>6,60%</b>	<b>20,30%</b>	<b>28,20%</b>	<b>28,40%</b>	<b>16,10%</b>
<b>EPCI Arles Crau Camargue Montagnette</b>	<b>83,80%</b>	<b>16,20%</b>	<b>2,00%</b>	<b>8,50%</b>	<b>11,80%</b>	<b>25,00%</b>	<b>30,20%</b>	<b>22,50%</b>
<b>Département</b>	<b>86,60%</b>	<b>13,40%</b>	<b>0,50%</b>	<b>6,90%</b>	<b>19,70%</b>	<b>27,80%</b>	<b>28,30%</b>	<b>16,80%</b>
<b>Région</b>	<b>83,80%</b>	<b>16,20%</b>	<b>0,90%</b>	<b>9,00%</b>	<b>16,60%</b>	<b>26,50%</b>	<b>30,10%</b>	<b>16,90%</b>
<b>France</b>	<b>83,80%</b>	<b>13,20%</b>	<b>1,60%</b>	<b>6,70%</b>	<b>17,80%</b>	<b>25,90%</b>	<b>27,90%</b>	<b>20,00%</b>

MOBILITE	Part des actifs occupés de 15 ans et plus travaillant dans une autre commune que leur commune de rés	Part des déplacements domicile_travail en voiture 2016	Evolution de la part des déplacements domicile_travail en voiture 2011_2016	Part des déplacements domicile_travail en transports en commun 2016	Evolution de la part des déplacements domicile_travail en transports en commun 2011_2016
Salon-de-Provence	47,90%	77,30%	3,50%	6,20%	-0,60%
Berre-l'Étang	64,80%	87,10%	2,90%	2,70%	-0,30%
Lançon-Provence	77,00%	91,20%	4,90%	2,70%	-1,10%
La Fare-les-Oliviers	83,90%	88,90%	-1,00%	4,20%	1,30%
Rognac	77,50%	88,10%	2,20%	5,40%	-1,30%
Coudoux	82,80%	89,40%	-0,60%	3,60%	-0,70%
Velaux	75,50%	88,00%	1,20%	3,90%	-1,00%
Vitrolles	61,80%	85,00%	0,30%	7,00%	0,70%
Marignane	62,20%	89,00%	3,20%	3,60%	-1,50%
Cornillon-Confoux	80,80%	86,60%	-6,00%	3,90%	2,60%
Saint-Chamas	73,70%	86,70%	2,50%	4,60%	-0,70%
Grans	79,30%	87,80%	-1,20%	3,90%	0,80%
Miramas	61,00%	83,10%	3,60%	6,70%	-1,90%
Istres	48,10%	85,10%	2,30%	4,70%	-0,50%
Saint-Martin-de-Crau	56,90%	85,90%	2,20%	3,80%	1,30%
<b>EPCI Aix Marseille Provence</b>	<b>41,70%</b>	<b>69,50%</b>	<b>0,20%</b>	<b>15,40%</b>	<b>0,60%</b>
<b>EPCI Arles Crau Camargue Montagnette</b>	<b>41,00%</b>	<b>76,90%</b>	<b>1,20%</b>	<b>5,00%</b>	<b>0,80%</b>
<b>Département</b>	<b>42,60%</b>	<b>70,30%</b>	<b>0,30%</b>	<b>14,50%</b>	<b>0,60%</b>
<b>Région</b>	<b>49,20%</b>	<b>72,40%</b>	<b>0,60%</b>	<b>10,50%</b>	<b>0,40%</b>
<b>France</b>	<b>65,50%</b>	<b>70,40%</b>	<b>0,60%</b>	<b>15,00%</b>	<b>0,40%</b>

On distingue les communes résidentielles , marquées par la part des actifs occupés travaillant dans une autre commune que leur commune de résidence. Les communes éprouvées socialement dans lesquelles la part des actifs occupés travaillant dans une autre commune est moins importante. Les communes intermédiaires d'un point socioéconomique dans lesquelles, une part importante des actifs occupés travaillent dans leur commune de résidence. Le recours aux transports en commun est faible voir très faible et décline.



## 4. Tissu économique.

Tissu économique	Part des entreprises par secteurs d'activité_COM_2017 Industrie	Part des entreprises par secteurs d'activité_COM_2017 Construction	Part des entreprises par secteurs d'activité_COM_2017 Commerce_ transports_ hébergement et restaura	Part des entreprises par secteurs d'activité_COM_2017 Services marchands auprès des entreprises	Part des entreprises par secteurs d'activité_COM_2017 Services marchands auprès des ménages
Salon-de-Provence	5,10%	11,70%	31,43%	24,34%	27,43%
Berre-l'Étang	5,85%	21,09%	33,88%	19,46%	19,73%
Lançon-Provence	6,32%	20,40%	28,30%	26,44%	18,53%
La Fare-les-Oliviers	5,37%	14,40%	28,21%	23,99%	28,02%
Rognac	7,06%	15,59%	31,30%	22,17%	23,87%
Coudoux	5,98%	19,23%	24,79%	28,21%	21,79%
Velaux	7,47%	17,42%	21,52%	28,26%	25,33%
Vitrolles	6,77%	12,13%	35,50%	26,95%	18,65%
Marignane	4,73%	21,21%	30,71%	19,15%	24,20%
Cornillon-Confoux	7,22%	13,40%	17,53%	40,21%	21,65%
Saint-Chamas	9,40%	17,47%	26,30%	20,54%	26,30%
Grans	7,88%	14,55%	24,55%	29,09%	23,94%
Miramas	5,51%	16,76%	33,20%	16,92%	27,61%
Istres	5,52%	10,64%	35,58%	20,11%	28,15%
Saint-Martin-de-Crau	7,84%	12,56%	29,98%	22,89%	26,74%
<b>EPCI Aix Marseille Provence</b>	5,12%	11,94%	28,50%	29,75%	24,68%
<b>EPCI Arles Crau Camargue Montagnette</b>	6,42%	12,93%	33,69%	23,70%	23,25%
<b>Département</b>	5,26%	12,10%	28,86%	29,38%	24,40%
<b>Région</b>	5,23%	14,35%	28,52%	28,50%	23,42%
<b>France</b>	6,37%	13,32%	28,39%	29,79%	6,37%

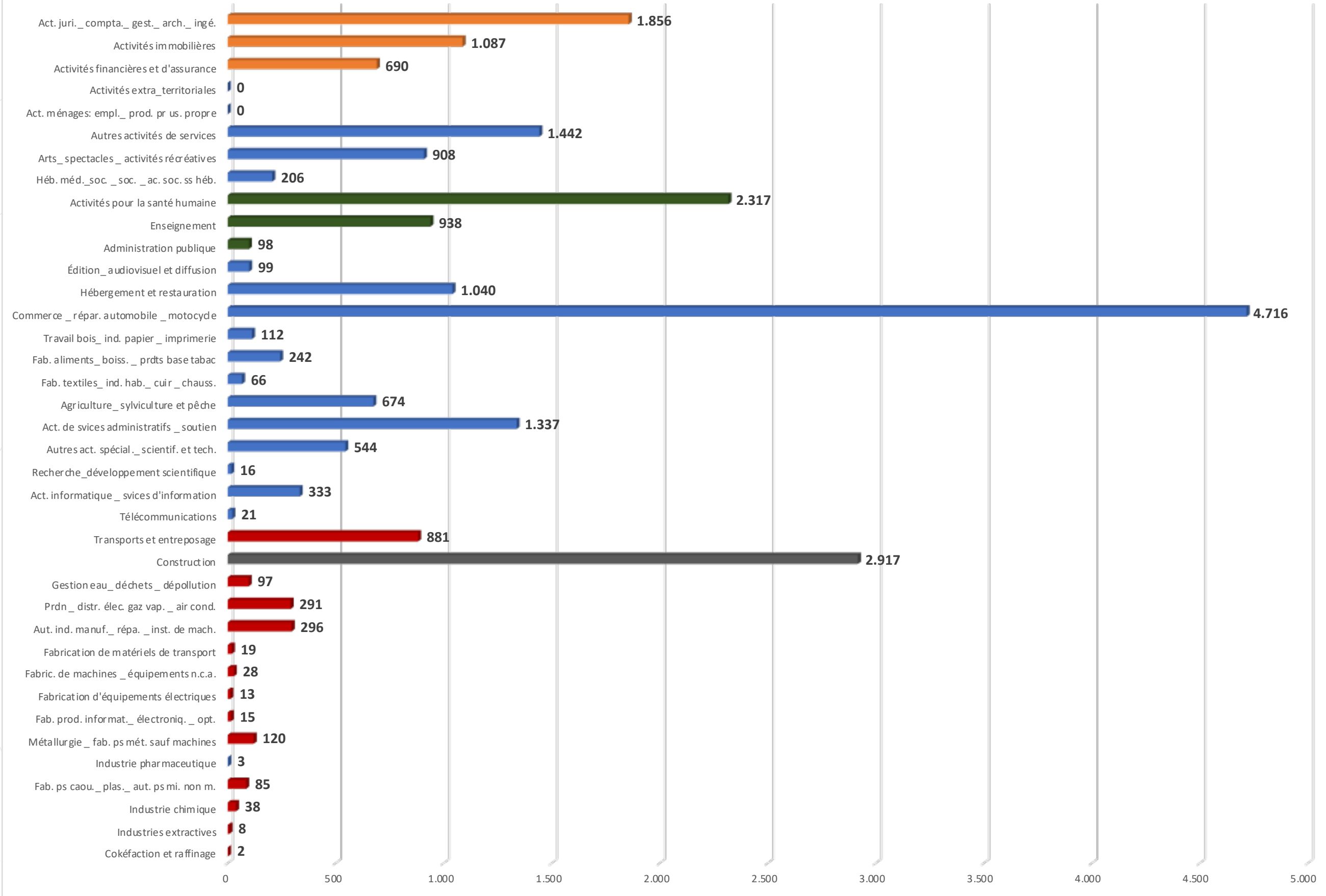
Création d'entreprise	Taux de création d'entreprises par secteurs d'activité_2017 Ensemble	Taux de création d'entreprises par secteurs d'activité_2017 Industrie	Taux de création d'entreprises par secteurs d'activité_2017 Construction	Taux de création d'entreprises par secteurs d'activité_2017 Commerce_ transports_ hébergement e	Taux de création d'entreprises par secteurs d'activité_COM_2017 Services marchands auprès des entreprises	Taux de création d'entreprises par secteurs d'activité_COM_2017 Services marchands auprès des ménages
Salon-de-Provence	12,80%	8,40%	15,10%	12,10%	16,10%	10,50%
Berre-l'Étang	12,90%	14,00%	12,30%	12,40%	16,80%	10,30%
Lançon-Provence	15,10%	9,10%	9,90%	16,80%	16,80%	17,80%
La Fare-les-Oliviers	20,90%	10,70%	10,70%	18,40%	24,80%	27,40%
Rognac	13,30%	10,30%	10,20%	12,50%	18,70%	12,20%
Coudoux	17,90%	0,00%	15,60%	13,80%	28,80%	15,70%
Velaux	13,60%	15,70%	5,00%	19,00%	17,10%	10,40%
Vitrolles	10,30%	5,80%	10,80%	9,80%	10,70%	12,20%
Marignane	13,80%	9,90%	17,90%	11,30%	15,90%	12,40%
Cornillon-Confoux	10,30%	0,00%	15,40%	23,50%	2,60%	14,30%
Saint-Chamas	11,50%	4,10%	9,90%	8,00%	11,20%	19,00%
Grans	14,50%	7,70%	25,00%	16,00%	12,50%	11,40%
Miramas	14,90%	14,70%	15,00%	17,10%	18,20%	10,30%
Istres	11,30%	7,10%	8,60%	11,40%	14,90%	10,50%
Saint-Martin-de-Crau	11,70%	9,50%	7,90%	12,40%	17,40%	8,40%
<b>EPCI Aix Marseille Provence</b>	13,60%	10,60%	13,60%	13,70%	15,40%	11,80%
<b>EPCI Arles Crau Camargue Montagnette</b>	11,50%	11,30%	11,70%	11,90%	12,70%	9,70%
<b>Département</b>	13,40%	10,40%	13,40%	13,50%	15,20%	11,80%
<b>Région</b>	12,60%	10,00%	11,70%	12,70%	14,30%	11,60%
<b>France</b>	13,20%	8,80%	10,30%	13,50%	15,70%	12,70%

<b>Total Ets actifs au 31_12_2015</b>	<b>Postes des Ets actifs au 31_12_2015</b>
23.555	98.102

Tissu économique	Total Ets actifs au 31_12_2015	Ets actifs sans salarié au 31_12_2015	Ets actifs de 1 à 4 salariés au 31_12_2015	Ets actifs de 5 à 9 salariés au 31_12_2015	Ets actifs de 10 à 19 salariés au 31_12_2015	Ets actifs de 20 à 49 salariés au 31_12_2015	Ets actifs de 50 à 99 salariés au 31_12_2015	Ets actifs de 100 à 199 salariés au 31_12_2015	Ets actifs de 200 à 499 salariés au 31_12_2015	Ets actifs de 500 salariés ou plus au 31_12_2015	Ets actifs de 10 salariés ou plus au 31_12_2015	
Salon-de-Provence	4.526	3.143	839	291	1.130	125	77	33	13	2	3	253
Berre-l'Étang	1.077	732	217	56	273	38	21	9	1	2	1	72
Lançon-Provence	921	700	146	44	190	11	16	3	1	0	0	31
La Fare-les-Oliviers	675	520	109	21	130	19	3	2	1	0	0	25
Rognac	1.076	764	170	66	236	36	23	10	5	2	0	76
Coudoux	301	251	36	7	43	5	1	1	0	0	0	7
Velaux	852	623	133	43	176	27	20	5	1	0	0	53
Vitrolles	3.969	2.390	712	344	1.056	241	178	68	21	12	3	523
Marignane	2.780	1.924	526	124	650	91	62	35	6	9	3	206
Cornillon-Confoux	136	117	15	2	17	2	0	0	0	0	0	2
Saint-Chamas	648	509	98	21	119	5	5	7	3	0	0	20
Grans	483	371	65	22	87	7	11	5	2	0	0	25
Miramas	1.760	1.304	282	72	354	43	40	13	4	1	1	102
Istres	3.138	2.329	481	163	644	88	36	29	8	1	3	165
Saint-Martin-de-Crau	1.213	805	259	60	319	47	25	12	1	4	0	89
<b>Total</b>	<b>23.555</b>	<b>16.482</b>	<b>4.088</b>	<b>1.336</b>	<b>5.424</b>	<b>785</b>	<b>518</b>	<b>232</b>	<b>67</b>	<b>33</b>	<b>14</b>	<b>1.649</b>
Périmètre		69,97%	17,36%	5,67%	23,03%	3,33%	2,20%	0,98%	0,28%	0,14%	0,06%	7,00%
France		71,10%			23,10%							5,80%

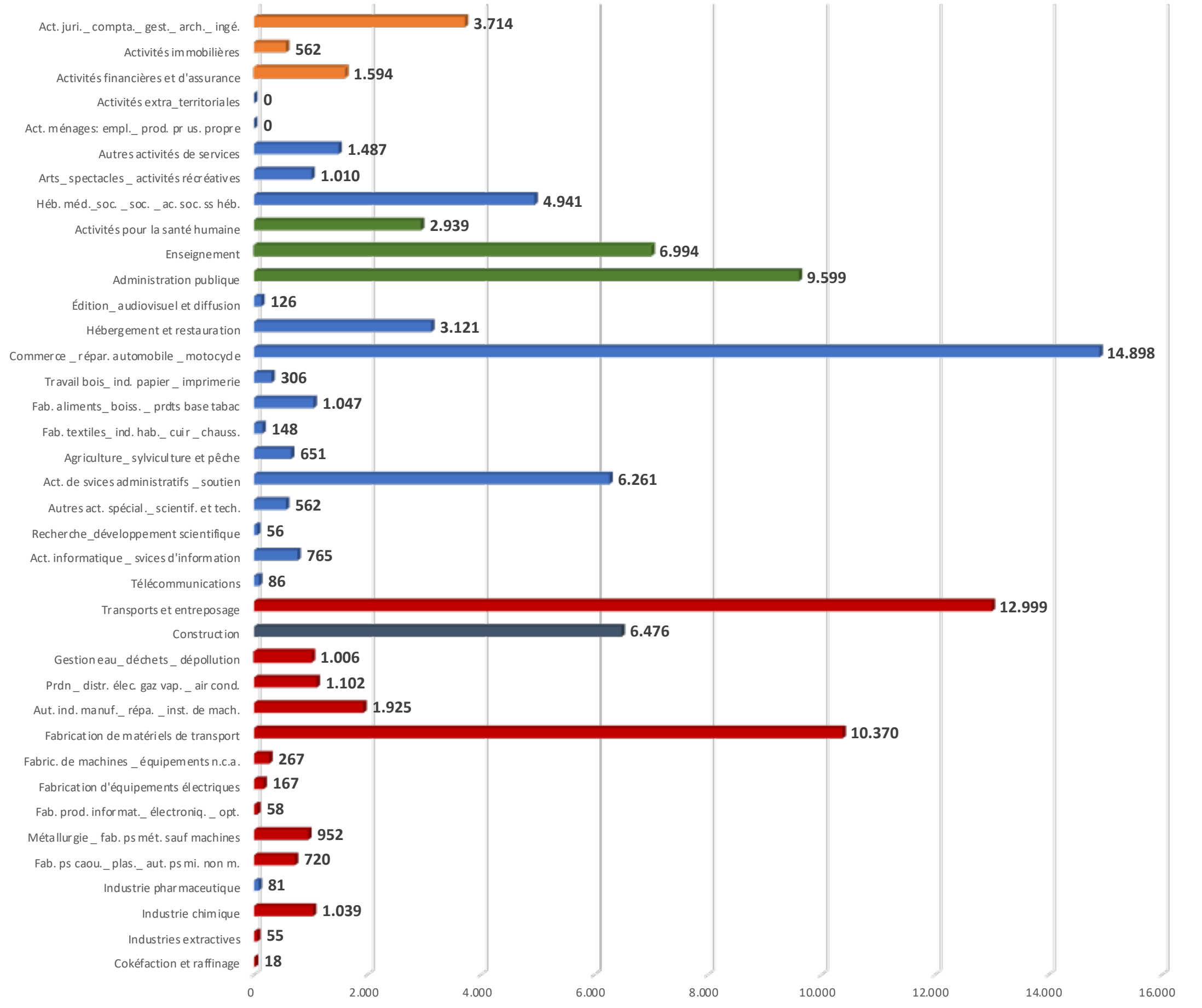
Libellé commune ou ARM	Postes des Ets actifs au 31_12_2015	Postes des Ets actifs de 1 à 4 salariés au 31_12_2015	Postes des Ets actifs de 5 à 9 salariés au 31_12_2015	Postes des Ets actifs de 10 à 19 salariés au 31_12_2015	Postes des Ets actifs de 20 à 49 salariés au 31_12_2015	Postes des Ets actifs de 50 à 99 salariés au 31_12_2015	Postes des Ets actifs de 100 à 199 salariés au 31_12_2015	Postes des Ets actifs de 200 à 499 salariés au 31_12_2015	Postes des Ets actifs de 500 salariés ou plus au 31_12_2015
Salon-de-Provence	15.222	1.659	1.914	1.710	2.474	2.303	1.857	517	2.788
Berre-l'Étang	4.155	454	358	519	659	634	101	855	575
Lançon-Provence	1.548	271	280	165	464	208	160	0	0
La Fare-les-Oliviers	1.055	217	133	257	142	122	184	0	0
Rognac	3.941	346	449	482	722	727	762	453	0
Coudoux	275	61	48	71	33	62	0	0	0
Velaux	1.999	287	268	379	589	354	122	0	0
Vitrolles	25.254	1.524	2.287	3.270	5.564	4.533	2.698	3.267	2.111
Marignane	21.323	1.041	782	1.247	1.828	2.153	853	2.725	10.694
Cornillon-Confoux	60	24	12	24	0	0	0	0	0
Saint-Chamas	1.361	185	142	52	142	509	331	0	0
Grans	1.373	122	133	89	377	400	252	0	0
Miramas	4.979	529	483	604	1.186	891	539	226	521
Istres	11.134	953	1.086	1.148	1.073	2.027	1.113	210	3.524
Saint-Martin-de-Crau	4.423	497	400	635	767	921	106	1.097	0
<b>Total</b>	<b>98.102</b>	<b>8.170</b>	<b>8.775</b>	<b>10.652</b>	<b>16.020</b>	<b>15.844</b>	<b>9.078</b>	<b>9.350</b>	<b>20.213</b>

### Etablissements par secteur d'activité





### Nombre d'emplois par secteur d'activité



Un tissu économique, dont les éléments remarquables sont :

- **Une taille des entreprises supérieure aux ratios observés pour la France (Etablissements de 10 salariés et +)**
- Si l'on exclut, dans le cadre du projet les domaines suivants :
  - Santé
  - Secteur public
  - Activités juridiques, comptables, gestion, architecture, ingénierie
- **On peut retenir en croisant les données :**
  - L'importance en termes de nombre d'entreprises et d'emplois des secteurs suivants :
    - Commerce, Automobile et motocycles
    - Transport et entreposage
    - Construction
    - B/TP
    - Activités industrielles
    - Activités connexes aux activités industrielles
  - **Les communes dans lesquelles se situent les entreprises pourvoyeuses d'emplois, se caractérisent par un fort taux de chômage, les emplois ne bénéficient pas aux actifs des communes concernées.**
  - **Le tissu économique est marqué par des entreprises de taille importante et par une dynamique de la création d'entreprise dans les activités majeures présentes sur le secteur.**
  - **Un déficit de qualification pour pourvoir les emplois présents sur le périmètre**



## Pertinence du projet

Economie

Emploi

Formation

### Un fort potentiel d'emplois

- 23.555 établissements et 98.102 emplois en 2016
- Un tissu économique dynamique
- Des perspectives de développement économique génératrices d'emplois

### Un important gisement de demandeurs d'emplois

- 15.748 demandeurs d'emplois en 2016
- 30,50 % des 15 ans ou + pas ou peu diplômés

### Une offre de formation à compléter

- 1,13 % des organismes de formation du département
- 12,80 des organismes de formation ciblés présent sur le périmètre

**Identifier, qualifier et quantifier les besoins en compétences des entreprises**

- **Les difficultés rencontrées**
  - Un manque de visibilité des entreprises sur leurs perspectives d'activités à moyen et long terme
  - Pas ou peu de gestion prévisionnelle des emplois
  - Une part importante des embauches se font en dehors des circuits institutionnels
  - Concurrence entre les entreprises en matière de recrutement, pratique du débauchage

**Prendre en considération les mutations économiques et sociologiques**

- Tenir compte de l'évolution des métiers (par exemple dans le transport et la logistique)
- Répondre aux besoins et/ou au développement de métiers nouveaux pour lesquels les formations ne sont pas forcément adaptées (Métiers de l'environnement, services à la personne)
- Travailler sur l'image de marque de métiers déconsidérés (B/TP, Logistique, industrie,...)

**Lutter contre les freins à l'emploi**

- Les besoins liés aux fractures culturelles et sociales
  - Développer les actions de formation pour lutter contre :
    - L'illectronisme
    - L'illectronisme
    - Accompagner les personnes en fragilité sociale pour dépasser les frontières culturelles (par exemple, le fait de devoir s'éloigner de son domicile pour aller travailler)
- Agir avec les entreprises sur la sérendipité des jeunes adultes en matière d'emploi (sans illusion sur le monde du travail, certains jeunes adultes travaillent en fonction de leurs priorités°)
- La mobilité

## Les secteurs d'activité et métiers offrant les meilleures perspectives d'emploi :

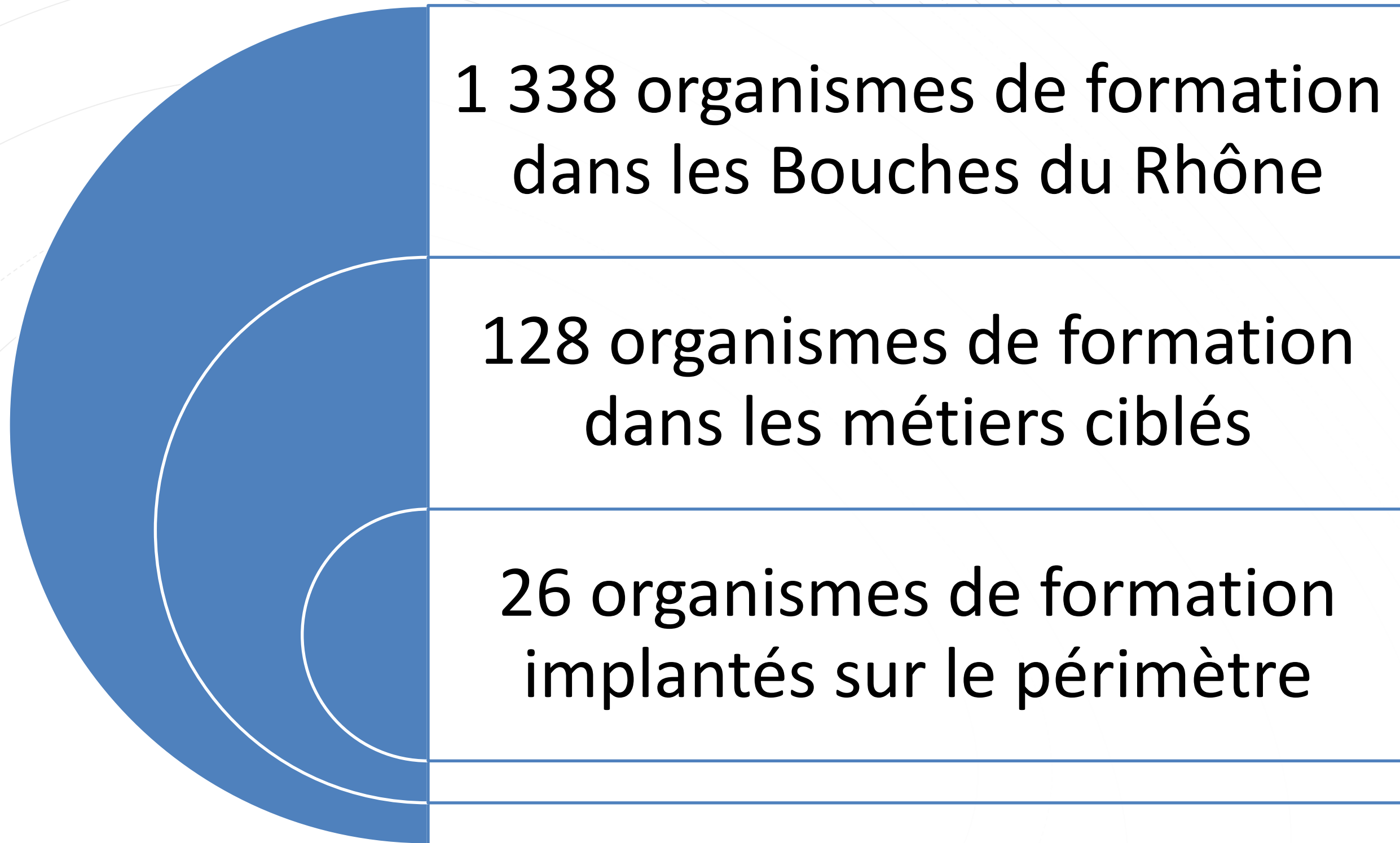
### Les métiers sous tension, pour lesquels les entreprises ont du mal pour recruter et/ou pour fidéliser leurs salariés

Transport  
Logistique  
Vente (commerce de détail et Distribution)  
Métiers de la restauration (hors périmètre d'étude)  
Sécurité  
Certains métiers de l'industrie  
Services à la personne  
Métiers liés à l'environnement

## Ciblage des organismes de formation par Typologie des formations dispensées et localisation

Le ciblage des organismes de formation correspond aux principales activités présentes sur le périmètre, et aux métiers en tension sur le marché de l'emploi (à l'exception des métiers de la restauration)

112 Chimie-biologie, biochimie  
200 Technologies industrielles fondamentales (génie industriel, procédés de transformation, spécialités à dominante fonctionnelle)  
201 Technologies de commandes des transformations industriels (automatismes et robotique industriels, informatique industrielle)  
222 Transformations chimiques et apparentées (y compris industrie pharmaceutique)  
223 Métallurgie (y compris sidérurgie, fonderie, non ferreux...)  
227 Energie, génie climatique (y compris énergie nucléaire, thermique, hydraulique ; utilités : froid, climatisation, chauffage)  
250 Spécialités pluritechnologiques mécanique-électricité (y compris maintenance mécano-électrique)  
251 Mécanique générale et de précision, usinage  
252 Moteurs et mécanique auto  
255 Electricité, électronique (non compris automatismes, productique)  
311 Transports, manutention, magasinage  
312 Commerce, vente  
326 Informatique, traitement de l'information, réseaux de transmission des données  
343 Nettoyage, assainissement, protection de l'environnement  
344 Sécurité des biens et des personnes, police, surveillance (y compris hygiène et sécurité)



1 338 organismes de formation dans les Bouches du Rhône

128 organismes de formation dans les métiers ciblés

26 organismes de formation implantés sur le périmètre

- Istres
- Miramas
- Saint Chamas
- Saint Martin de Crau
- Vitrolles
- Rognac
- Salon de Provence



## **ESPACE FORMATION**

Commerce - Vente

## **COSMOPTER**

Technologies de commandes des transformations industriels (automatismes et robotique industriels, informatique industrielle)

Energie, génie climatique (y compris énergie nucléaire, thermique, hydraulique ; utilités : froid, climatisation, chauffage)

Mécanique aéronautique et spatiale

## **CFAI UIMM**

Chaudronnerie - Soudage

Aéronautique (mécanique)

Maintenance industrielle énergétique et robotique

Électrotechnique - Électronique - Domotique

Productique - Usinage - Conception

## **CENTRE APFA ISTRES**

Bâtiment

Industrie (Technicien chaudronnier)

### **DIGITAL AVIATION TRAINING ET AERONAUTICS DATA**

Mécanique aéronautique et spatiale

### **AGEOX**

Mines et carrières, génie civil, topographie

Electricité, électronique (non compris automatismes, productique)

Sécurité des biens et des personnes, police, surveillance (y compris hygiène et sécurité)

### **AUTO ECOLE DE L'ESPIGUETTE**

Transports, manutention, magasinage

## Organismes de formation – Salon de Provence

### **CENTRE MUNICIPAL DE FORMATION DE SALON DE PROVENCE**

B.T.S Transport - Gestion des transports et logistique associée

CAP Vente et Commerce

BAC Pro Commerce - Vente

## Organismes de formation – Saint Chamas

### **CENTRE TECHNOLOGIQUE MEDITERRANEEN DE METROLOGIE C.T.2.M.**

Technologies industrielles fondamentales (génie industriel, procédés de transformation, spécialités à dominante fonctionnelle)

## Organismes de formation – Saint Martin de Crau

### **QS'EMPLOI**

Transports, manutention, magasinage

Commerce, vente

Electricité, électronique (non compris automatismes, productique)

### **SEMAFOR**

Transports, manutention, magasinage

### **SOCIETE ASSISTANCE EN PYROTECHNIE**

Transports, manutention, magasinage

Sécurité des biens et des personnes, police, surveillance (y compris hygiène et sécurité)

## **EUROCONTROL**

Technologies industrielles fondamentales (génie industriel, procédés de transformation, spécialités à dominante fonctionnelle)

## **PROVAC SAS**

Spécialités pluri technologiques mécanique-électricité (y compris maintenance mécano-électrique)

## **M2S FORMATION**

Transports, manutention, magasinage  
Commerce, vente

## **M2S FORMATION SCHOOL**

Transports, manutention, magasinage  
Commerce, vente  
Informatique, traitement de l'information, réseaux de transmission des données

## **STEM FRANCE SAS**

Mécanique générale et de précision, usinage

## **ACTIVENCE**

Electricité, électronique (non compris automatismes, productique)

## **PROFIL MANAGER**

Transports, manutention, magasinage  
Commerce, vente

## **FORGET FORMATION**

Transport routier - Titres professionnels : Transport de marchandises (PL-Véhicules légers) - Transport de marchandises Léger - Lourd - Super lourd

Transport de voyageurs (véhicules légers - Transports en commun)

Logistique (Préparation commandes, Magasinier, Agent d'entrepôt, Technicien en logistique, Manutention mécanisée).

### **GRETA**

Gestion des transports et Logistique

### **PROFIL MANAGER**

BTS Transport & Logistique  
Formation continue en logistique

### **LAVENDON ACCESS SERVICES**

Permis chariots élévateurs et nacelles

### **ECF**

FIMO - FCO Conducteurs routiers  
Transport de matières dangereuses  
Formations en transport et logistique  
CACES engins de TP

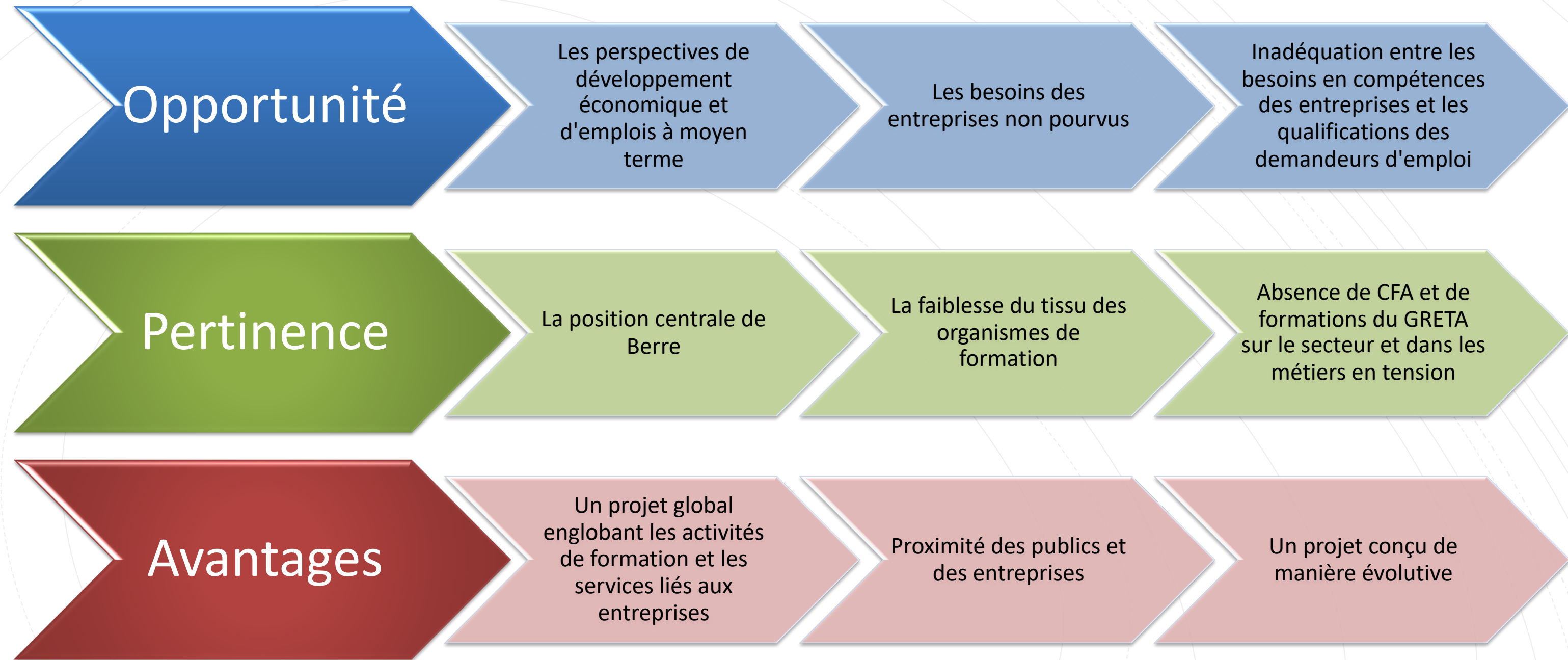
## Organismes de formation - Rognac

### **PROMOTRANS**

Transport routier - Titres professionnels : Transport de marchandises (PL-Véhicules légers) - Transport de marchandises Léger - Lourd - Super lourd  
Transport routier – Matières dangereuses  
Transport de voyageurs (véhicules légers - Transports en commun)  
Logistique - Manutention & Logistique  
Sécurité au travail  
Maintenance des véhicules industriels

### **ATHENA FORMATION CONSEIL**

Manutention mécanisée - Secteurs : B/TP, Transport & Logistique, Réseau ferroviaire  
Prévention des risques  
Formations spécialisées - Activités portuaires  
BTS Gestion des transports et logistique associée

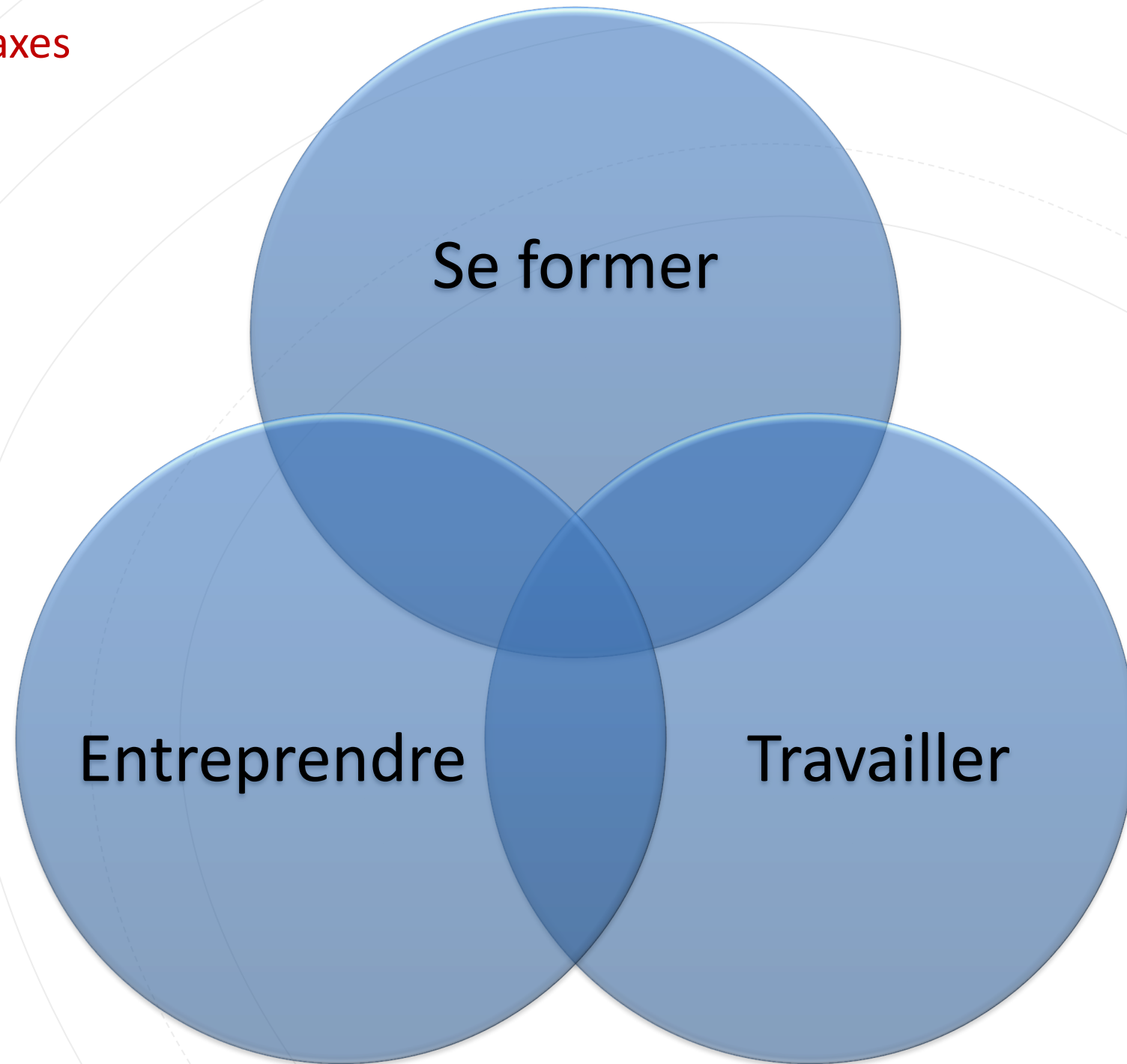


## Le concept de ruche

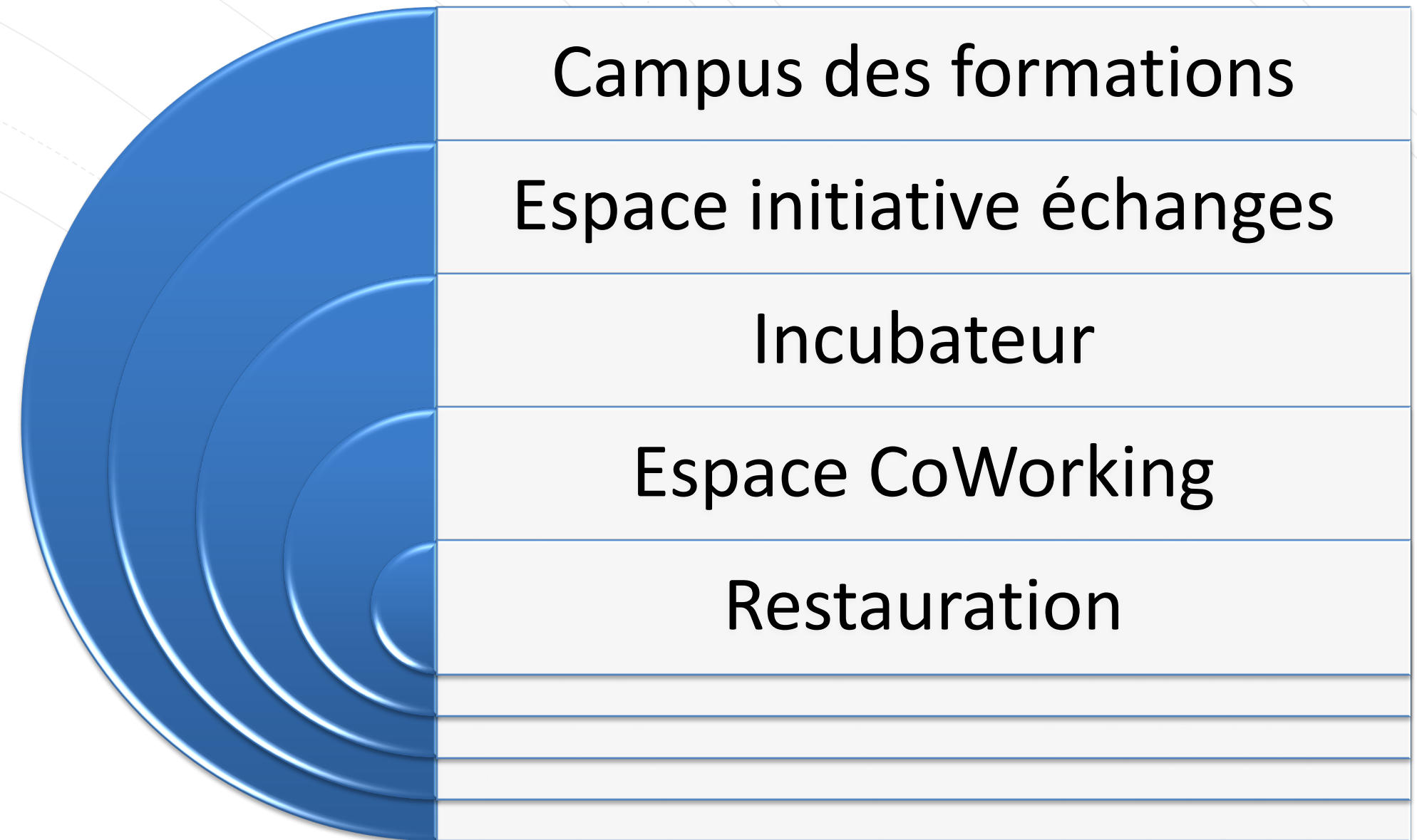
Création d'un écosystème dédié à la formation, l'économie et l'emploi

Un nom f.é.e ( Formation – Economie – Emploi)

3 axes

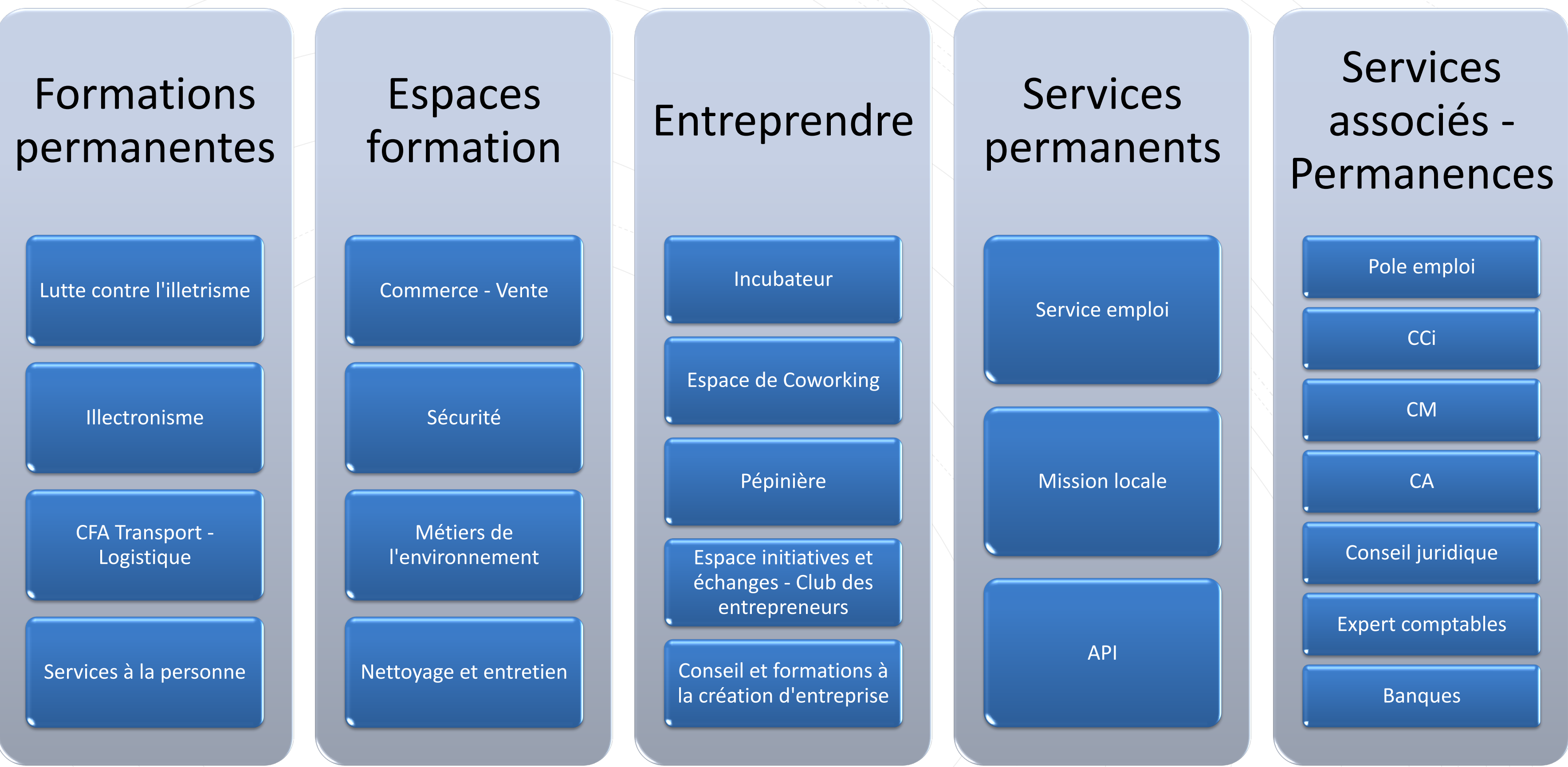


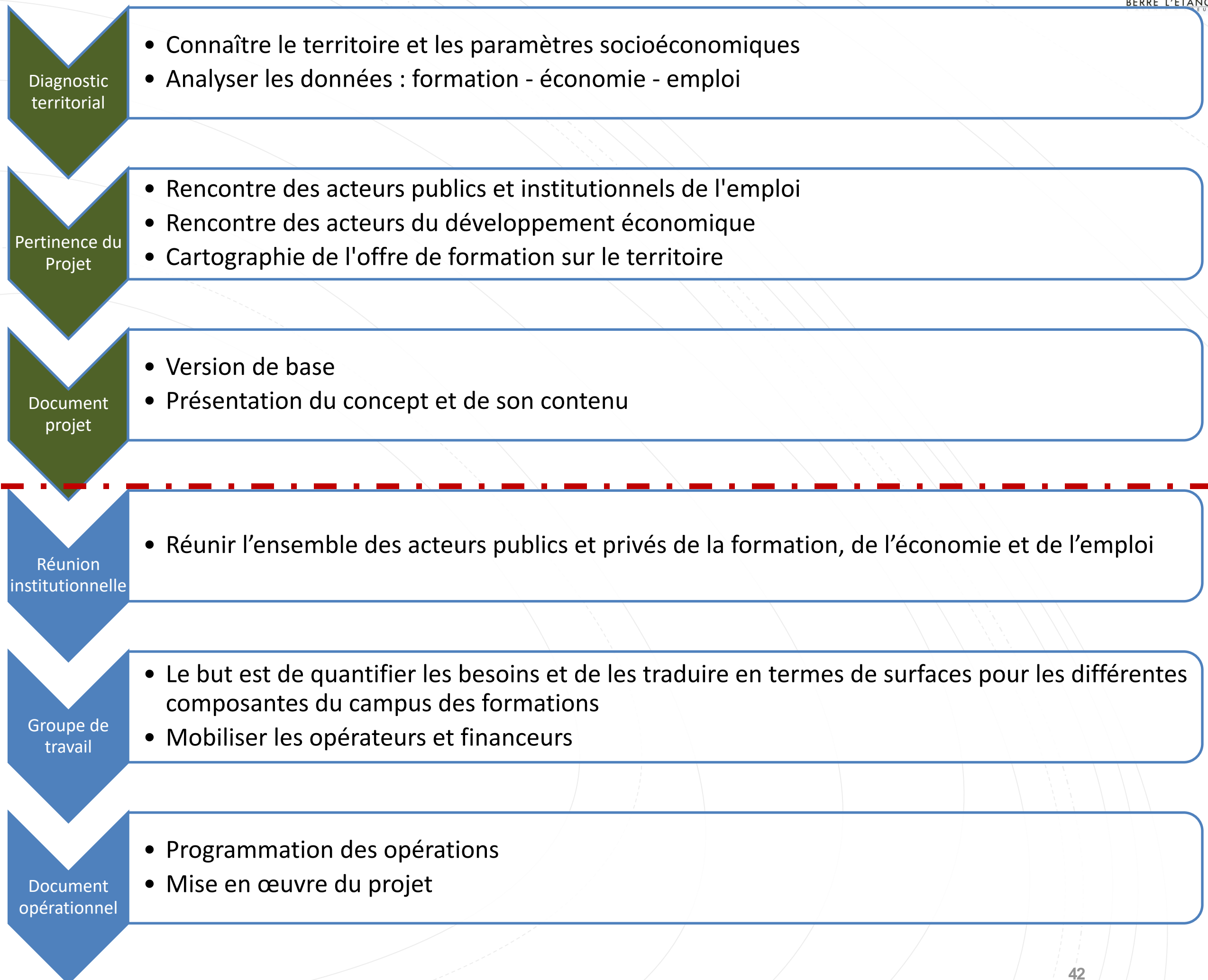
5 pôles











## Au 13 janvier 2020, avancement de la mission :

- Etudes préalables
  - Diagnostic territorial
  - Analyse des données socioéconomiques relatives à l'économie et l'emploi
  - Cartographie de l'offre de formation
- Rencontres avec les acteurs locaux de l'emploi

## Stratégie pour la poursuite de la mission :

- Une réunion de présentation des documents de travail (Doc.1 Synthèse et projet – Doc.2 Données détaillées sur la formation, l'économie et l'emploi) :
  - Buts poursuivis :
    - Associer l'ensemble des acteurs institutionnels et privés à la démarche.
    - Crédibiliser la démarche.
    - Gagner du temps
    - Eviter toute concurrence d'un autre territoire
- La constitution de groupes de travail :
  - Acteurs de l'emploi et de la formation, entreprises (commercialisateurs de sites et entreprises significatives des secteurs retenus).
  - Institutionnels pour la mobilisation des dispositifs de financement.
  - Opérateurs de la formation et services connexes.